



PROGRAM ROZVOJE OBCE BLÍŽEVEDLY

2024-2030



SRPEN 2024

Základní údaje:

Pořizovatel dokumentu: Obec Blíževedly

Adresa: Blíževedly 10, 471 04 Blíževedly

IČ: 00524743

Internetová stránka: www.obecblizevedly.cz

Kontaktní osoba: Romana Dvořáková, starostka

Emailová adresa: blizevedly@cmail.cz

Telefonní číslo: +420 606 655 660



Zpracovatel: ENVIPARTNER, s.r.o.

Adresa: Vídeňská 55, 639 00 Brno

IČ: 283 58 589

DIČ: CZ28358589

Internetová stránka: www.envipartner.cz

Kontaktní osoba: Ing. Lucie Hamžová

Emailová adresa: hamzova@envipartner.cz

Telefonní číslo: +420 735 176 363



Datum: 08/2024

Zastupitelstvo obce Blíževedly na svém zasedání, které se uskutečnilo dne
..... schválilo strategický dokument **Program rozvoje obce
Blíževedly 2024-2030** usnesením číslo Jedná se o základní
plánovací dokument a zároveň nástroj pro řízení rozvoje obce na uvedené
období.

Obsah

ÚVOD	5
1 ANALYTICKÁ ČÁST	6
1.1 Charakteristika obce.....	6
1.1.1 Historický vývoj obce.....	6
1.1.2 Poloha obce.....	7
1.1.3 Přírodní podmínky.....	8
1.2 Obyvatelstvo.....	10
1.3 Ekonomika a situace na trhu práce.....	17
1.4 Využití půdy a zemědělství.....	21
1.5 Cestovní ruch.....	25
1.6 Technická infrastruktura.....	29
1.6.1 Zásobování pitnou vodou.....	31
1.6.2 Kanalizace a čištění odpadních vod.....	32
1.6.3 Odpadové hospodářství.....	33
1.6.4 Vytápění a elektřina.....	34
1.6.5 Dopravní obslužnost a infrastruktura.....	35
1.7 Občanská vybavenost.....	38
1.7.1 Bydlení.....	39
1.7.2 Školství.....	40
1.7.3 Zdravotnictví.....	41
1.7.4 Kultura, sport a spolky.....	41
1.7.5 Služby.....	47
1.7.6 Informační servis obce.....	51
1.7.7 Správa obce.....	52
1.8 Životní prostředí.....	53
1.9 SWOT analýza.....	56
2 NÁVRHOVÁ ČÁST	58
2.1 Vize obce Blíževedly.....	58
2.2 Strategické cíle.....	59
2.3 Seznam cílů a opatření.....	60
3 IMPLEMENTAČNÍ ČÁST	61
3.1 Rozvojové aktivity.....	61
4 SEZNAM OBRÁZKŮ A TABULEK	70

ÚVOD

Podle zákona o obcích, č. 128/2000 Sb., je program rozvoje obce základním plánovacím dokumentem obce. Program rozvoje obce Blíževedly je tedy hlavním nástrojem řízení rozvoje obce na nadcházející roky. Dokument formuluje představy o budoucím vývoji obce na základě analýzy současné situace a navrhuje konkrétní aktivity, které umožní tyto představy uskutečnit.

Program rozvoje obce napomáhá k přehlednému řízení rozvojových činností zaměstnancům i zastupitelům obce. Dokument je využíván zejména při rozhodování zastupitelstva, tvorbě rozpočtů či přípravě projektů. Program rozvoje rovněž zajišťuje vyšší připravenost obce k podání žádostí o dotační podporu, čímž pomáhá obci se ziskem vnějších finančních prostředků. Důležitým posláním tohoto dokumentu je také informování veřejnosti a místních podnikatelských subjektů o směřování obce v dalších letech.

Program rozvoje obce je zpracováván na střednědobý časový horizont, tj. na 6 let. Plánovacím obdobím dokumentu jsou roky 2024-2030.

Na zpracování Programu rozvoje obce Blíževedly 2024-2030 se podílela starostka a zastupitelé obce ve spolupráci s dodavatelskou společností a s občany obce, kteří se zapojili prostřednictvím dotazníkového šetření. Všichni zúčastnění měli možnost vyjádřit svůj názor na nynější situaci v obci a formulovat své představy o budoucím vývoji.

1 ANALYTICKÁ ČÁST

Účelem analytické části je popis současné situace v obci Blíževedly. Ze zjištěných poznatků o pozitivních a negativních stránkách obce lze vyvodit závěry a stanovit budoucí kroky významné pro rozvoj obce. Na základě výsledků analytické části bude formulována návrhová a implementační část tohoto dokumentu.

1.1 Charakteristika obce

Charakteristika obce obsahuje komplexní zhodnocení současné situace v obci. Kapitola se zabývá hlavními rozvojovými problémy obce a také definuje jejich příčiny. Analýza je zasazena do prostorového kontextu, situace v obci Blíževedly je tedy porovnávána se situací ve správním obvodu ORP Česká Lípa a v Libereckém kraji.

1.1.1 Historický vývoj obce

Původ obce Blíževedly sahá hluboko do historie, jelikož se obec nachází v místech pravěkého osídlení. V období středověku byla obec majetkem pražského biskupství.

V roce 1290 byly Blíževedly povýšeny na městečko, což je zároveň první oficiální historická zmínka o obci. Původně trhovářská ves se stala městečkem díky pražskému biskupovi Tobiáši z Bechyně, který Blíževedlům udělil tržní právo. Samotné povýšení bylo uděleno králem Václavem II.

Historický rozvoj Blíževedel byl ovlivněn především válkami. Nejprve byly dobyty husity, vedenými Janem Roháčem z Dubé, a následně obec poznamenala třicetiletá válka. Kolem roku 1550 pak byli na území obce usazeni němečtí kolonisté. Vývoj obce rovněž ovlivnil mor v roce 1714 a rozsáhlé požáry v letech 1784 a 1859. V roce 1714 byl rovněž postaven barokní pískovcový morový sloup, který zhotovil litoměřický sochař František Tollinger.



Obr. 1: Morový sloup se sousoším Nejsvětější Trojice v obci Blíževedly
Zdroj: ENVIPARTNER, s.r.o. (2024)

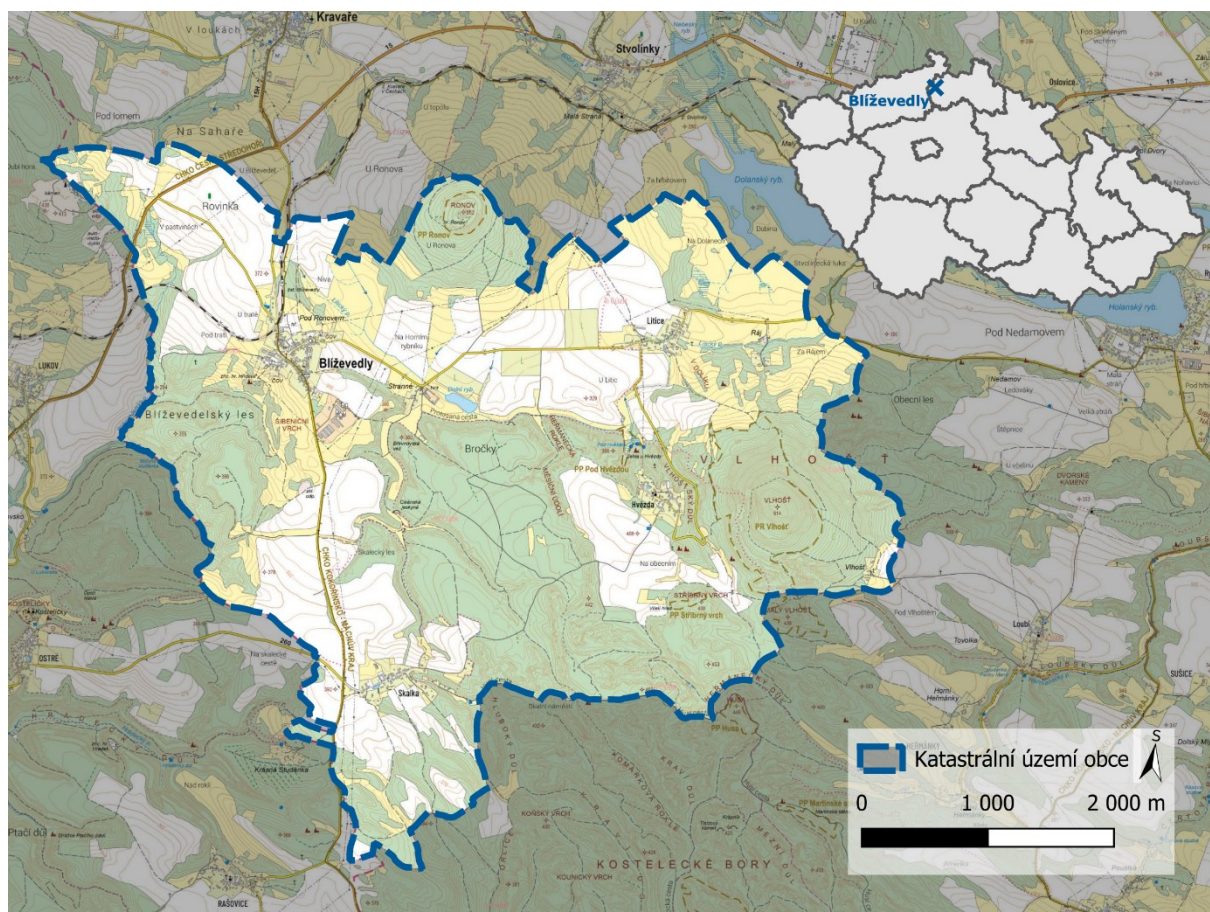
1.1.2 Poloha obce

Obec Blíževedly se nachází v Libereckém kraji, zhruba 13 km jihozápadně od okresního města Česká Lípa. Značná část území leží v CHKO Kokořínsko – Máchův kraj. V současné době má obec 613 obyvatel (k 31. 12. 2023). Blíževedly náleží do správního obvodu obce s rozšířenou působností (zkratka SO ORP) Česká Lípa. Obec Blíževedly jsou členem spolku LAG Podralsko z. s.

Přibližně 13 km severovýchodním směrem se nachází okresní město Česká Lípa (37 483 obyvatel), které díky své blízkosti tvoří spádové centrum pro občany obce Blíževedly. V blízkém sousedství Blíževedel se nachází několik obcí. Na jihovýchodě sousedí Blíževedly s městem Dubá (1 671 obyvatel) a na jihu s obcí Tuhaň (264 obyvatel). Západní hranici katastrálního území sdílí Blíževedly s městem Úštěk (2 858 obyvatel), na severu sousedí s obcemi Kravaře (798 obyvatel) a Stvolínky (328 obyvatel) a na východě s městysem Holany (564 obyvatel).

Obec Blíževedly má nekompaktní prostorovou strukturu, jelikož se skládá z celkem čtyř částí, konkrétně z místní části Blíževedly, Hvězda, Litice a Skalka. Obec má rovněž 4 katastrální území, a to Blíževedly (605662), Hvězda pod Vlhoštěm (605671), Litice (685291) a Skalka u Blíževedel (748030).

Zastavěné území Blíževedel je soustředěno do několika již zmiňovaných částí obce, které mají charakter uzavřených celků. Zástavba je tvořena převážně rodinnými domy se zahradami, případně tradičními venkovskými statky. Územím obce protéká Litický potok a Blíževedelský potok.



Obr. 2: Poloha a katastrální území obce Blíževedly

Zdroj: ENVIPARTNER, s.r.o.

Podkladová mapa: Základní mapa 1:25 000 ČÚZK (2024)

1.1.3 Přírodní podmínky

Z geomorfologického hlediska náleží Blíževedly do Hercynského systému, provincie Česká vysočina, subprovincie Česká tabule, oblasti Severočeská tabule, celku Ralská pahorkatina, podcelku Dokeská pahorkatina a okrsku Polomené hory.

Podle klasifikace dle Quitta na území obce převažuje mírně teplá oblast MT7. Léto je normálně dlouhé, mírné, mírně suché. Přechodné období je krátké s mírným jarem a mírně teplým podzimem. Zima je normálně dlouhá, mírně teplá, suchá až mírně suchá s krátkým trváním sněhové pokrývky. Průměrný roční úhrn srážek se pohybuje v rozmezí 600 až 700 mm. Průměrné roční teploty se pohybují okolo 9-10°C.

Blíževedly se nachází v kopcovitém terénu. Střední nadmořská výška oblasti se pohybuje okolo 361 m n. m. Nejvyšší bod na území obce je výrazná hora Vlhošť, která je s nadmořskou výškou 614 m nejvyšším vrcholem Polomených hor.



Obr. 3: Vrch Ronov na západním okraji Ralské pahorkatiny (552 m n. m.)
Zdroj: ENVIPARTNER, s.r.o. (2024)

Do území obce zasahují dvě velkoplošná zvláště chráněná území – především chráněná krajinná oblast Kokořínsko – Máchův kraj a částečně také CHKO České středohoří. Dále se v území obce Blíževedly nachází čtyři maloplošná zvláště chráněná území, konkrétně přírodní památky Pod Hvězdou, Ronov (obr. 3) a Stříbrný vrch a přírodní rezervace Vlhošť. Do území obce zasahují také dvě evropsky významné lokality, a sice Roveské skály a Ronov – Vlhošť. Na území obce se rovněž nachází několik památných stromů, konkrétně Alej Hvězda, Lípa u silnice Blíževedly-Rašovice a Skupina ve Skalce.

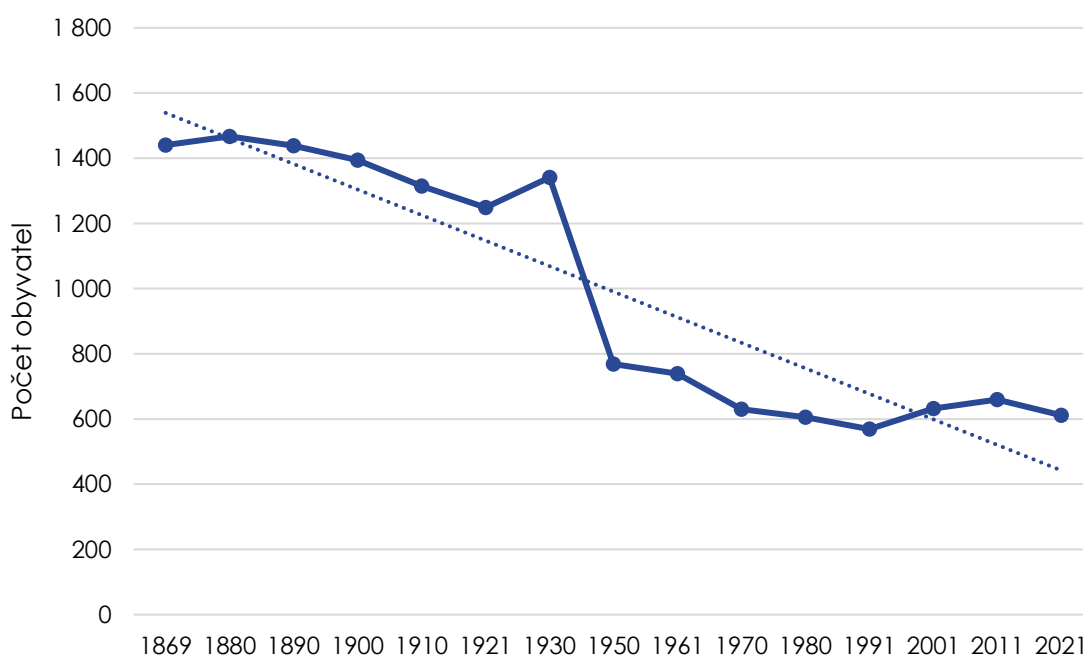
Na území obce Blíževedly se nachází celkem dvě vodní nádrže. Na východní hranici místní části Blíževedly se nachází vodní nádrž IV. kategorie s názvem Dolní rybník. V zástavbě místní části Hvězda pak leží vodní nádrž bez přiřazené kategorie (SVHB 114030730003). Kromě dvou vodních nádrží se v místní části Skalka nachází také hasičská nádrž (viz obr. 4), která je v poměrně dobrém stavu. Blíževedly se nenacházejí v záplavovém území.



Obr. 4: Hasičská nádrž v místní části Skalka
Zdroj: ENVIPARTNER, s.r.o. (2024)

1.2 Obyvatelstvo

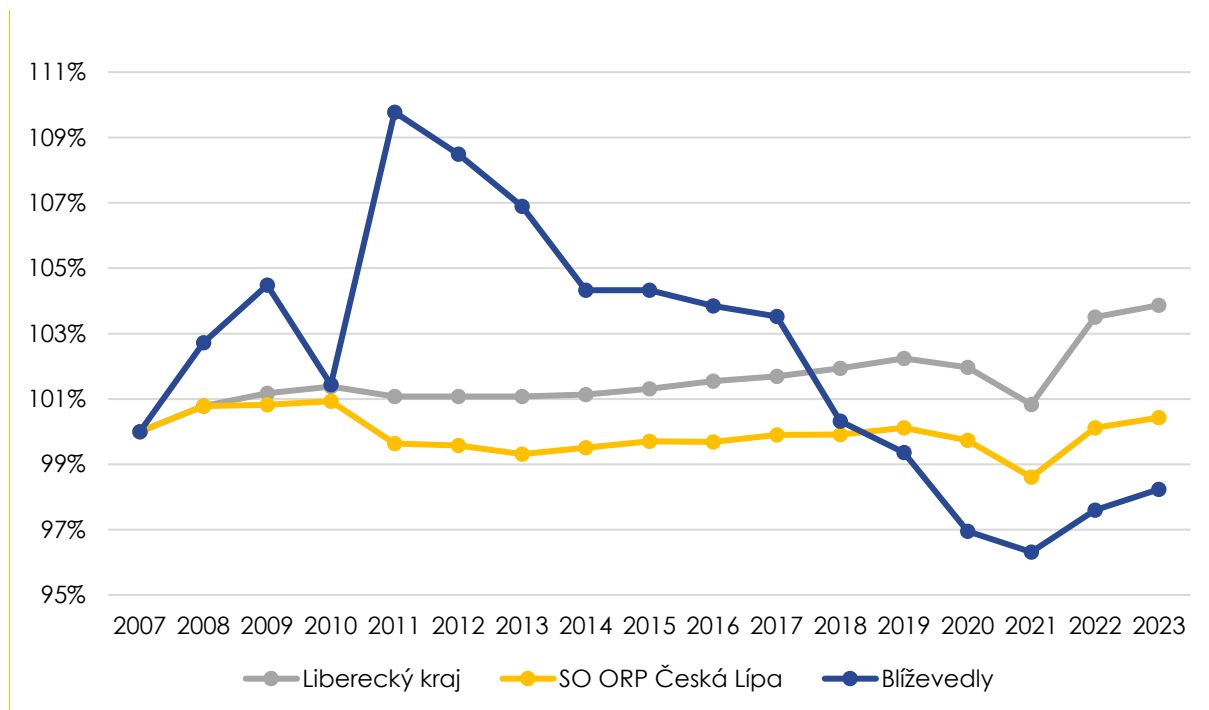
V obci Blíževedly žije celkem 613 obyvatel (k 31. 12. 2023), z toho 306 mužů a 307 žen. Průměrný věk obyvatel obce je 41,5 let, což je poměrně nižší hodnota oproti průměrné hodnotě průměrného věku obyvatel v SO ORP Česká Lípa (42,3 let) i v celé České republice (42,8 let). Hustota zalidnění činí 29,2 obyv./km², což je v porovnání s SO ORP Česká Lípa (88,6 obyv./km²) výrazně nižší hodnota. Tato skutečnost je způsobena tvarem území obce, které je disperzního charakteru a zahrnuje celkem čtyři místní části. Navíc je hodnota hustoty zalidnění v SO ORP Česká Lípa do značné míry ovlivněna přítomností populačně velkého města. Nižší hustota zalidnění a nekompaktní struktura Blíževedel s sebou přináší nutnost vyšších investic do technické infrastruktury a služeb (například více místních komunikací, větší počet lamp veřejného osvětlení apod.).



Obr. 5: Vývoj počtu obyvatel v obci Blíževedly od roku 1869 do roku 2021
Zdroj: ČSÚ (2024): Veřejná databáze

Na obrázku 5 lze sledovat historický vývoj počtu obyvatel v obci Blíževedly od roku 1869. Celkový trend je v průběhu času až na výjimky klesající. Nepatrný

nárůst počtu obyvatel lze sledovat pouze v letech 1880, 1930, 2001 a 2021. Naopak největší úbytek obyvatelstva nastal mezi lety 1930 a 1950, tedy v době II. světové války. Po skončení války totiž probíhal odsun německých obyvatel. Dle posledního sčítání lidu v roce 2021 měly Blíževedly celkem 612 obyvatel s trvalým nebo dlouhodobým pobytem v obci.



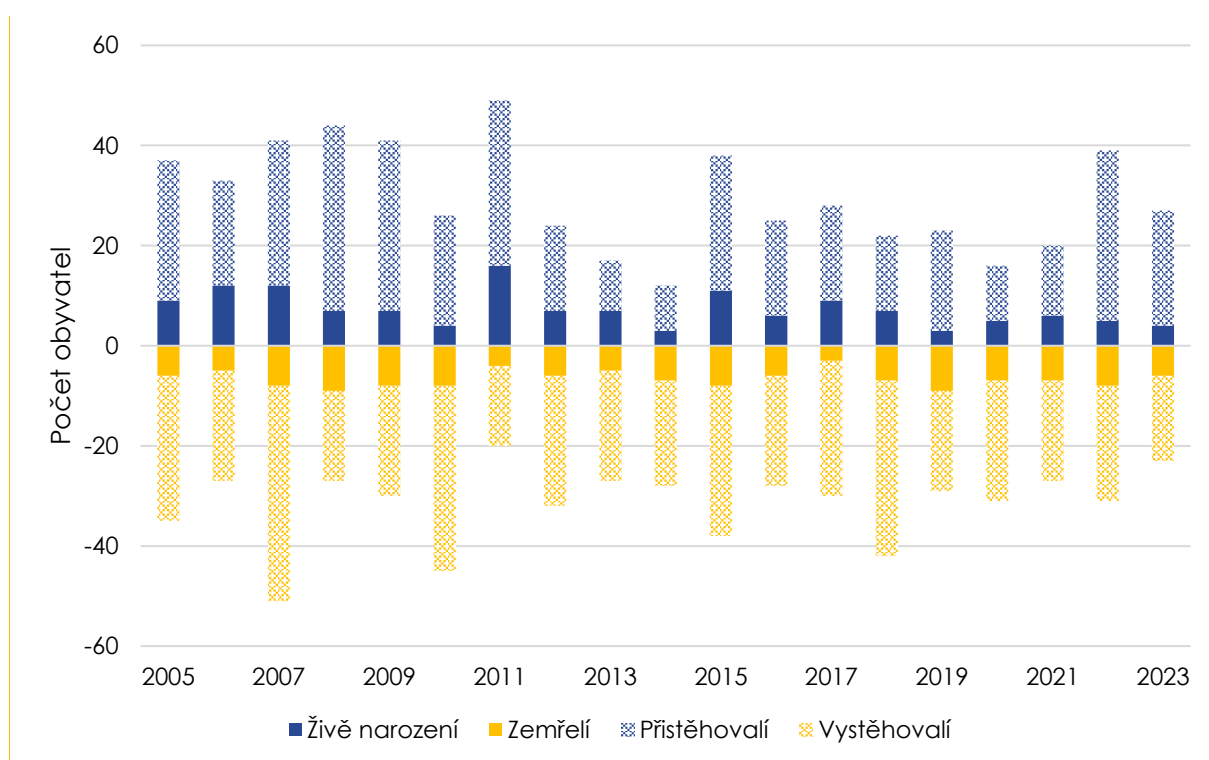
Obr. 6: Vývoj počtu obyvatel v obci Blíževedly, SO ORP Česká Lípa a v Libereckém kraji v letech 2007 až 2023

Zdroj: ČSÚ (2024): Počet obyvatel v SO ORP, Databáze demografických údajů za obce ČR

Obrázek 6 porovnává vývoj počtu obyvatel obce Blíževedly s vyššími správními celky, a to od roku 2007 do roku 2023. Z grafu lze sledovat, že se trend vývoje počtu obyvatel obce výrazně liší od vývoje ve správním obvodu ORP Česká Lípa i v celém Libereckém kraji.

Mezi roky 2007 a 2011 počet obyvatel v Blíževedlích narůstal, a to až na výjimku v roce 2010. V dalších letech potom následoval každoroční pokles až do roku 2021. Oproti tomu v SO ORP Česká Lípa i v Libereckém kraji lze sledovat podobný, převážně stagnující, trend počtu obyvatel s drobným poklesem v letech 2011 a 2021. V posledních letech má potom vývoj počtu obyvatel ve všech sledovaných správních celcích rostoucí trend.

Vzhledem k rozpočtovému určení daní, by obec měla dbát na to, aby byl rostoucí trend počtu obyvatel i v následujících letech, neboť více obyvatel pro obec znamená více finančních prostředků do obecního rozpočtu, čímž bude mít vedení obce větší možnosti investovat do rozvoje Blíževedel. Demografickou situaci povzbuzuje podpora mladých rodin s dětmi, díky čemuž se zmírňuje proces stárnutí obyvatelstva.

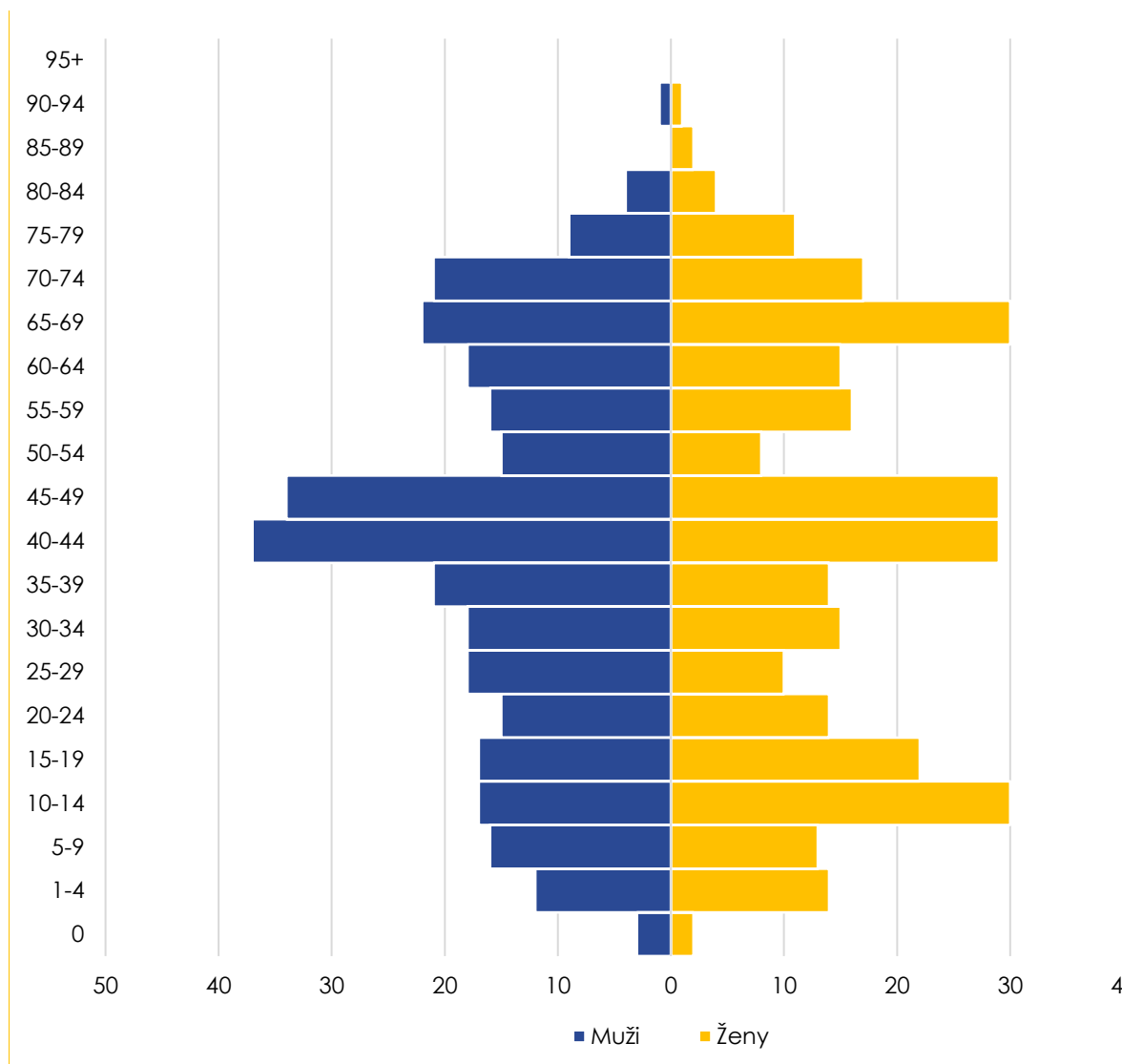


Obr. 7: Pohyb obyvatelstva v obci Blíževedly mezi lety 2005 až 2023
Zdroj: ČSÚ (2024): Databáze demografických údajů za obce ČR

Na obrázku 7 lze pozorovat pohyb obyvatelstva v obci Blíževedly mezi lety 2005 až 2023. Přírozená změna obyvatelstva (živě narození a zemřelí) v tomto případě nehraje tak velkou roli a podstatnější dopad na růst či úbytek obyvatelstva obce mají migrační trendy populace (přistěhovalí a vystěhovalí). Migrační trend v obci Blíževedly je v rámci sledovaného období poměrně nevyrovnaný. Nejvíce obyvatel se z obce vystěhovalo v roce 2007, a sice 43 osob. Naopak největší počet přistěhovaných osob (37) je evidován v roce 2008.

Nejvýraznější celkový přírůstek obyvatelstva v obci Blíževedly lze sledovat v roce 2011, kdy došlo k nárůstu o 29 obyvatel. Tento přírůstek byl způsoben jak

migrací (33 přistěhovaných osob), tak také nejvyšší hodnotou přirozeného přírůstku za celé sledované období (16 živě narozených osob). Oproti tomu nevýraznější úbytek obyvatelstva je v Blíževedlích patrný v roce 2018, kdy došlo k poklesu počtu obyvatel o 20 osob. Tento pokles byl způsoben především vysokým počtem vystěhovaných osob (35).



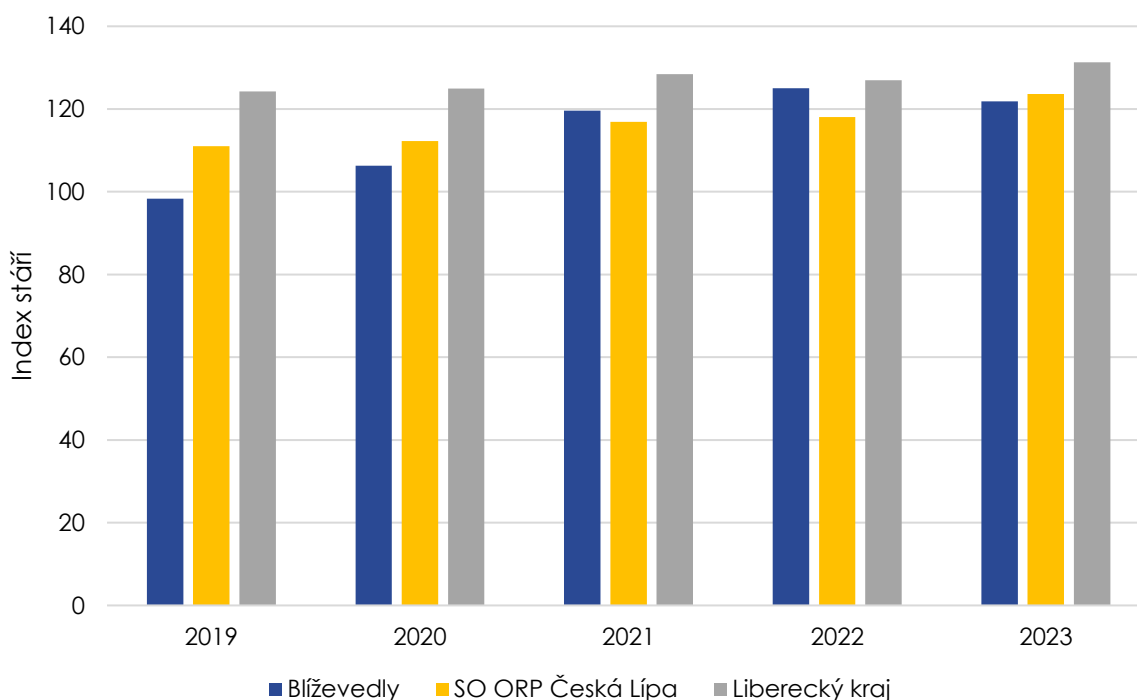
Obr. 8: Věková pyramida obyvatel v obci Blíževedly k 31. 12. 2021
Zdroj: ČSÚ (2024): Veřejná databáze

Dle velikosti podílů jednotlivých věkových skupin na obrázku 8 vyplývá, že se jedná spíše o regresivní typ věkové pyramidy. Nejvyšší počty obyvatel jsou ve středním a starším věku, nejméně osob se naopak vyskytuje v předproduktivní skupině, v předškolním věku. Základna grafu je úzká, z čehož vyplývá

každoročně klesající počet nově narozených dětí. Tento celospolečenský trend povede v delším časovém horizontu ke snižování počtu obyvatel. V případě obce Blíževedly převažují nejvíce věkové skupiny od 40 do 44 let (66 obyvatel), od 45 do 49 let (63 obyvatel) a od 65 do 69 let (52 obyvatel). Z této skutečnosti plyne, že v dalších letech lze očekávat pokračující trend stárnutí obyvatelstva.

V Blíževedlích je zřejmý značný populační přírůstek také ve skupině dětí ve starším školním věku 10-14 let (47 obyvatel). Tento pozitivní trend souvisí pravděpodobně s celkovou atraktivitou území pro rodiny s dětmi.

Z věkové pyramidy je rovněž patrné, že nejstarší ročníky zastupují zejména ženy. Tato skutečnost potvrzuje známý celospolečenský jev, kdy se ženy dožívají vyššího věku. Z tohoto důvodu ženy většinou mírně převažují v obcích s věkovou pyramidou regresivního typu.



Obr. 9: Vývoj indexu stáří v obci Blíževedly, SO ORP Česká Lípa a v Libereckém kraji od roku 2019 do roku 2023 ke dni 31. 12. 2023

Zdroj: ČSÚ (2024): Veřejná databáze

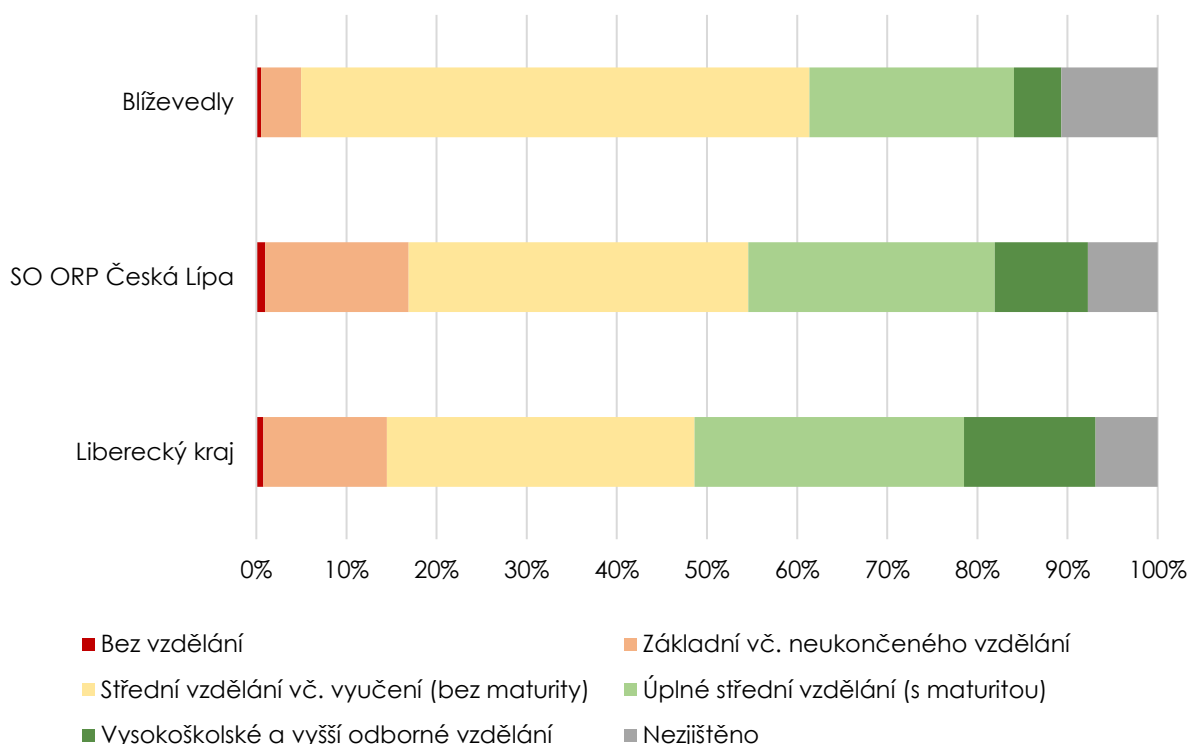
Obrázek 9 prezentuje vývoj indexu stáří¹ v obci Blíževedly a vyšších správních celcích. Trend indexu stáří je ve všech sledovaných správních celcích stejný jako celorepublikový trend stárnutí obyvatelstva. Příčinou stárnutí populace je nižší porodnost a delší průměrná délka života.

Index stáří v Blíževedlích má rostoucí trend, s výjimkou posledního sledovaného roku. Přestože byl roce 2023 v obci patrný pokles indexu stáří o 3 body, jeho hodnota byla 122, což je v porovnání s celorepublikovým průměrem (129) podobná hodnota. Od roku 2020 je index stáří v Blíževedlích nad hodnotou 100, což značí převahu starší populace ve věku 65 a více let nad populací ve věku do 14 let.

V roce 2019 byly hodnoty indexu stáří v jednotlivých správních celcích značně odlišné. Zatímco v obci Blíževedly dosahoval index stáří pouze hodnoty 98, v rámci Libereckého kraje byla hodnota indexu na úrovni 124. V průběhu následujících let však došlo k vyrovnání rozdílů mezi sledovanými správními celky. V letech 2021 a 2022 dosahoval index stáří v obci Blíževedly dokonce vyšší hodnoty, než byla jeho hodnota v SO ORP Česká Lípa. V posledním sledovaném roce pak byla hodnota indexu stáří v Blíževedlích (122) nepatrně nižší, než v případě SO ORP Česká Lípa (124) i v celém Libereckém kraji (131). V Libereckém kraji lze sledovat poměrně konstantní vývoj hodnoty indexu stáří.

Pokud se bude do budoucna index stáří nadále zvyšovat, bude nezbytné se připravit na vyšší počet osob v postproduktivním věku a zajistit potřebnou infrastrukturu (např. zdravotnická a sociální zařízení). Naopak snížení indexu stáří bude mít příznivý dopad na demografický vývoj obce.

¹ Index stáří = poměr počtu obyvatel ve věku nad 65 let k počtu obyvatel ve věku do 14 let



Obr. 10: Vzdělanostní struktura obyvatel v obci Blíževedly, SO ORP Česká Lípa a Libereckém kraji
Zdroj: ČSÚ (2024): SLDB 2021

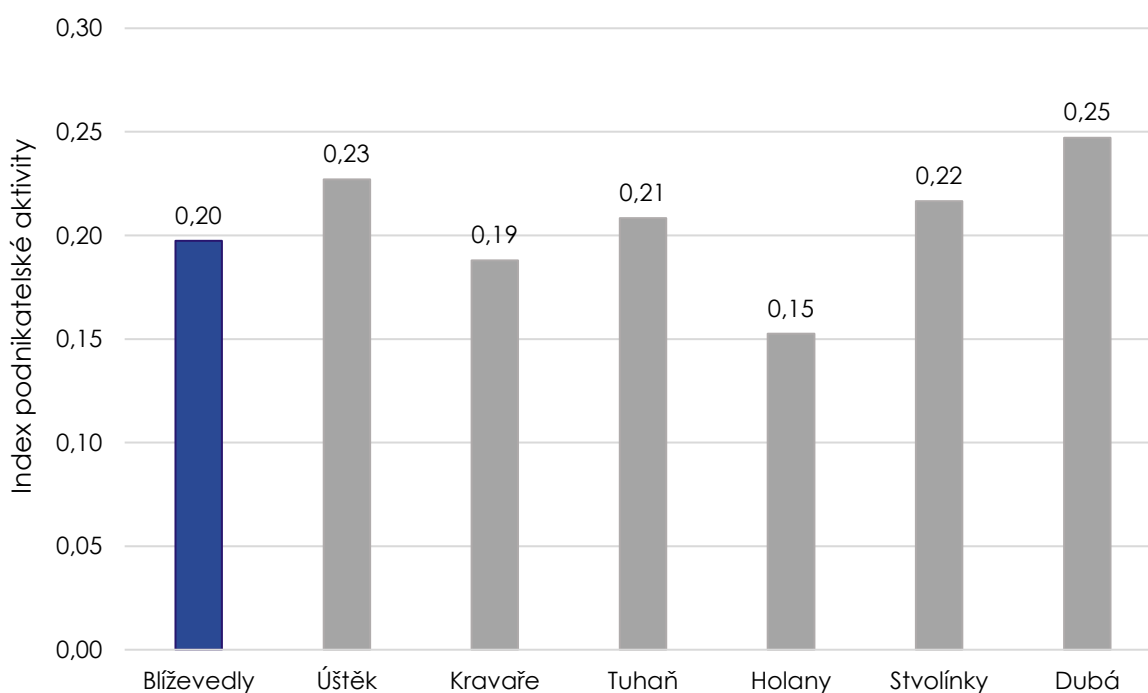
Obrázek 10 srovnává vzdělanostní strukturu obce Blíževedly s vyššími správními celky. Z grafu je patrné, že se podíly osob v jednotlivých vzdělanostních kategoriích napříč sledovanými správními celky odlišují. V Blíževedelích je oproti vyšším správním celkům méně obyvatel se základním vzděláním, včetně neukončeného (4,4 %), a naopak výrazně více obyvatel se středním vzděláním (včetně vyučení, bez maturity), a to konkrétně 56,4 % obyvatelstva. Z grafu lze rovněž sledovat nižší počet vysokoškolsky vzdělaných obyvatel (5,2 %) oproti vzdělanostní struktuře obyvatel v SO ORP Česká Lípa i v celém Libereckém kraji. Lze tedy konstatovat, že v obci Blíževedly je spíše nižší úroveň vzdělanosti oproti nadřazeným správním celkům. Nicméně vzdělanost obyvatelstva Blíževedel by neměla být zásadní překážkou pro další rozvoj obce.

1.3 Ekonomika a situace na trhu práce

Dle Českého statistického úřadu bylo v obci Blíževedly k 31. 12. 2023 registrováno celkem 121 podnikatelských subjektů. Přibližně 60 % všech podnikatelských subjektů působí v terciárním sektoru služeb a 21,5 % v sekundárním sektoru, tedy v průmyslu a stavebnictví.

Přes 18 % všech ekonomických subjektů, registrovaných v Blíževedlích, působí v primárním sektoru, tedy v zemědělství, lesnictví a rybářství. Blíževedly byly vždy především zemědělskou obcí. Poměrně vysoké procentuální zastoupení soukromě hospodařících zemědělců je zapříčiněno především tím, že polovinu území obce pokrývá úrodná zemědělská půda.

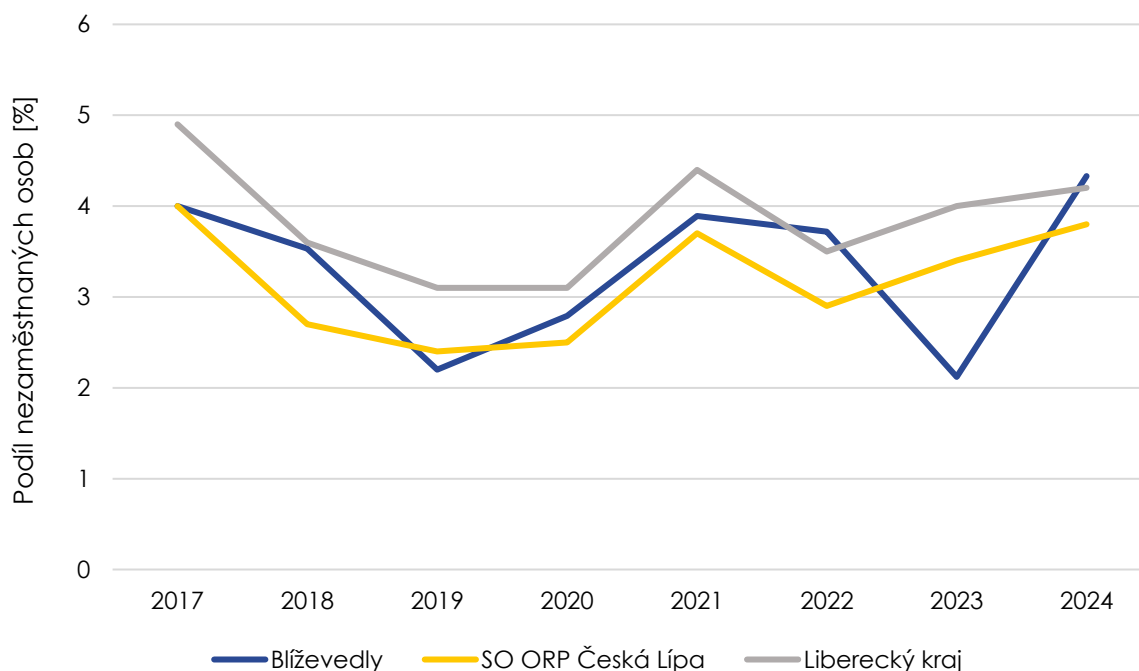
Dle Sčítání lidu, domů a bytů z roku 2021 bylo v obci evidováno celkem 289 ekonomicky aktivních občanů, z toho 225 byli zaměstnanci, 2 osoby podnikaly, 32 osob pracovalo na vlastní účet a 18 osob bylo nezaměstnaných. Zbýlých 287 osob bylo mimo pracovní sílu (ekonomicky neaktivní obyvatelstvo).



Obr. 11: Index podnikatelské aktivity v obci Blíževedly a v sousedních obcích za rok 2023
Zdroj: ČSÚ (2024): Veřejná databáze

Index podnikatelské aktivity² v obci Blíževedly činí 0,20, jak prezentuje obrázek 11. Jedná se o relativně průměrnou hodnotu v porovnání s okolními obcemi. Zvýšení podnikatelské aktivity v obci by mohlo přispět k dalšímu rozvoji obce, podpoře veřejného života a také k diverzifikaci pracovních příležitostí.

Mezi nejvýznamnější společnosti sídlící v Blíževedlích patří například *Statek Kravaře, a.s.*, *Helmar Trans s.r.o.*, *Statek Vodňanský, s.r.o.*, *PENSION RÁJ, s.r.o.*, *UBYTOVÁNÍ RÁJ s. r. o.*, *RESTAURACE RÁJ s.r.o.*, *Natura Vodňanský s.r.o.*, *Farma Blíževedly, s.r.o.* a *Libchavská zemědělská, s.r.o.*



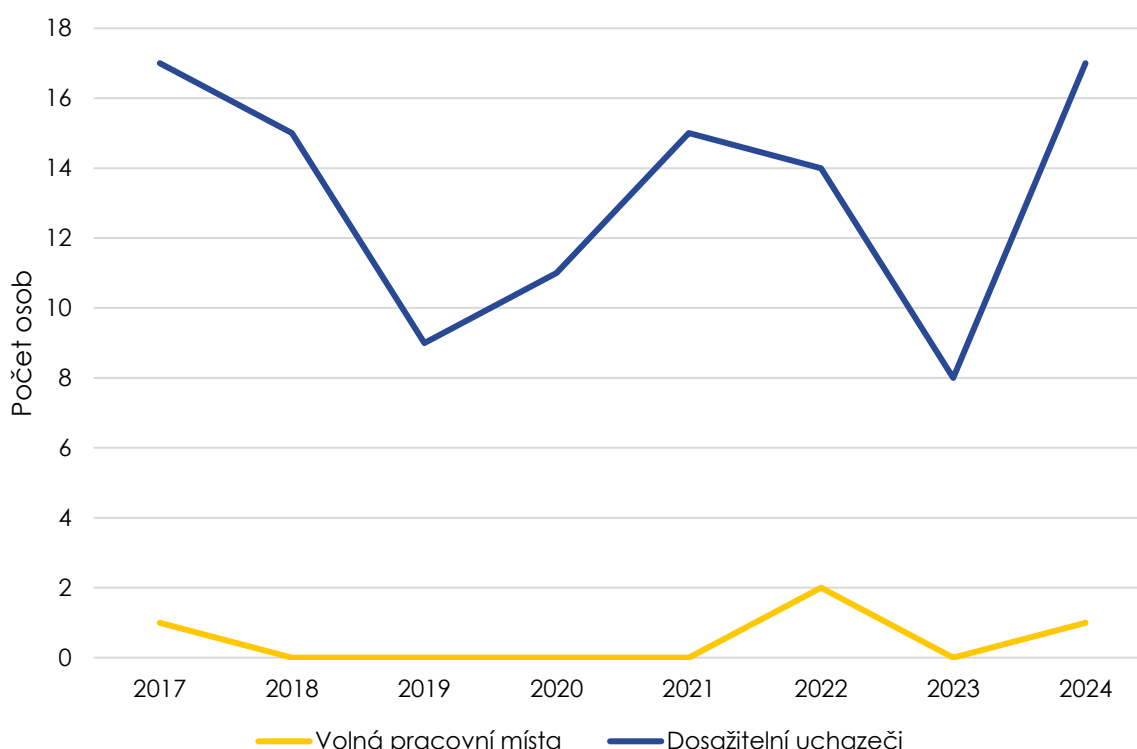
Obr. 12: Vývoj podílu nezaměstnaných osob v obci Blíževedly, SO ORP Česká Lípa a Libereckém kraji v letech 2017-2024 k datu 31. 3.

Zdroj: MPSV (2024): Integrovaný portál MPSV – statistiky

Vývoj podílu nezaměstnaných osob v obci Blíževedly a vyšších správních celcích lze sledovat na obrázku 12. Z grafu je patrné, že je trend podílu nezaměstnaných osob v SO ORP Česká Lípa a Libereckém kraji rámcově stejný, přibližně s rozdílem 1 procentního bodu. Podíl nezaměstnaných osob v Blíževedlích byl až do roku 2022 nižší než v celém Libereckém kraji. V roce 2023

² Počet podnikatelských subjektů na jednoho obyvatele obce

došlo v obci k výraznému snížení podílu nezaměstnaných osob, a to na 2,1 %. V posledním sledovaném roce (2024) došlo k opětovnému nárůstu podílu nezaměstnaných osob v obci, konkrétně na 4,3 %, což byla vyšší hodnota než v SO ORP Česká Lípa i v celém Libereckém kraji. Rostoucí trend podílu nezaměstnaných osob znamená, že roste počet dosažitelných uchazečů o zaměstnání. Pro další rozvoj obce je důležité zamezit růstu nezaměstnanosti občanů.



Obr. 13: Vývoj dosažitelných uchazečů o práci a volných pracovních míst v obci Blíževedly v letech 2017-2024 vždy k datu 31. 3.

Zdroj: MPSV (2024): Integrovaný portál MPSV – statistiky

Obrázek 13 prezentuje vývoj dosažitelných uchazečů o práci a volných pracovních míst v obci Blíževedly v letech 2017 až 2024, a to vždy k 31. 3. Počet dosažitelných uchazečů o práci je ve sledovaném období značně kolísavý. V roce 2017 bylo v obci celkem 17 dosažitelných uchazečů o práci, přičemž od tohoto roku jejich počet snižoval až na 9 osob v roce 2019. Mezi roky 2019 a 2021 se počet dosažitelných uchazečů o práci zvýšil o 6 osob, tedy na 15 dosažitelných uchazečů. Tento nárůst uchazečů o práci mohl být spojen

s koronavirovou krizí. Následně došlo v roce 2023 opět ke snížení počtu dosažitelných uchazečů, a to na 8 osob. K 31. 3. 2024 byl počet dosažitelných uchazečů o práci opět výrazně vyšší, a sice 17 osob.

V rámci sledovaného období nebyla v obci Blíževedly k dispozici téměř žádná volná pracovní místa. Výjimku představoval pouze rok 2022, kde byla v Blíževedlích volná 2 pracovní místa. Obec má tedy z dlouhodobého pohledu horší postavení na trhu práce, a sice kvůli nedostatku volných pracovních míst, což však může být způsobeno velikostí obce. Většina obyvatel za prací dojíždí do okolních měst.

Tabulka 1: Vyjíždějící do zaměstnání a do škol z obce Blíževedly v roce 2021

Obec Blíževedly	Vyjíždějící	Do zaměstnání	Do škol
Celkem	291	196	95
- vyjíždí v rámci okresu	211	133	78
- vyjíždí do jiných okresů kraje	2	1	1
- vyjíždí do jiných krajů	75	59	16
- vyjíždí mimo ČR	3	3	-

Zdroj: ČSÚ (2024): SLDB 2021

Z obce Blíževedly v roce 2021 celkově vyjíždělo do zaměstnání či do škol 291 obyvatel, což je přibližně polovina všech obyvatel obce. Do zaměstnání vyjíždělo 196 osob a do škol 95 žáků a studentů. Přehled vyjíždějících je uveden v tabulce 1 výše. Dle nejnovějších dat ze Sčítání lidu, domů a bytů z roku 2021 byly nejčastějšími cíli dojížděky sídelní celky v okolí Blíževedel, především město Česká Lípa a obec Kravaře. Do České Lípy dojíždělo za prací celkem 90 osob a do škol celkem 33 žáků a studentů, což potvrzuje silné socioekonomické napojení obce na toto regionální centrum. Do Kravař dojíždělo především za základním vzděláním 45 žáků a za prací 7 občanů Blíževedel. K udržení obyvatel v obci bude do budoucna i nadále nutné zachovat dobré dopravní spojení s hlavními centry dojížděky.

1.4 Využití půdy a zemědělství

Rozloha katastrálního území obce Blíževedly činí 2 098,06 ha. Půdní fond je možné rozdělit do dvou základních skupin, a to na zemědělský půdní fond (orná půda, chmelnice, zahrady a trvalé travní porosty) a nezemědělský půdní fond (lesní půda, vodní plochy, zastavěné plochy a ostatní plochy).

Tabulka 2: Využití půdy (ha) v obci Blíževedly k 31. 12. 2023

Typ pozemku	Výměra (ha)	Podíl (%)
Zemědělská půda celkem	1 053,5	50,2
Orná půda	620,0	29,5
Chmelnice	27,3	1,3
Zahrada	28,5	1,4
Trvalý travní porost	377,7	18,0
Nezemědělská půda celkem	1 044,6	49,8
Lesní pozemek	890,7	42,4
Vodní plocha	18,4	0,9
Zastavěná plocha	18,8	0,9
Ostatní plocha	116,7	5,6

Zdroj: ČSÚ (2024): Veřejná databáze

Z hlediska využití území je poměr zemědělské půdy a nezemědělské půdy vyrovnaný. Největší část území obce tvoří lesní pozemky (42,4 %) a orná půda (29,5 %). Zástavba obce se rozkládá pouze na malé ploše, a sice na necelém 1 % celkové výměry katastrálních území obce. Tento fakt ukazuje na venkovský charakter území s velkým množstvím přírodních ploch a nižším podílem ploch zastavěných.

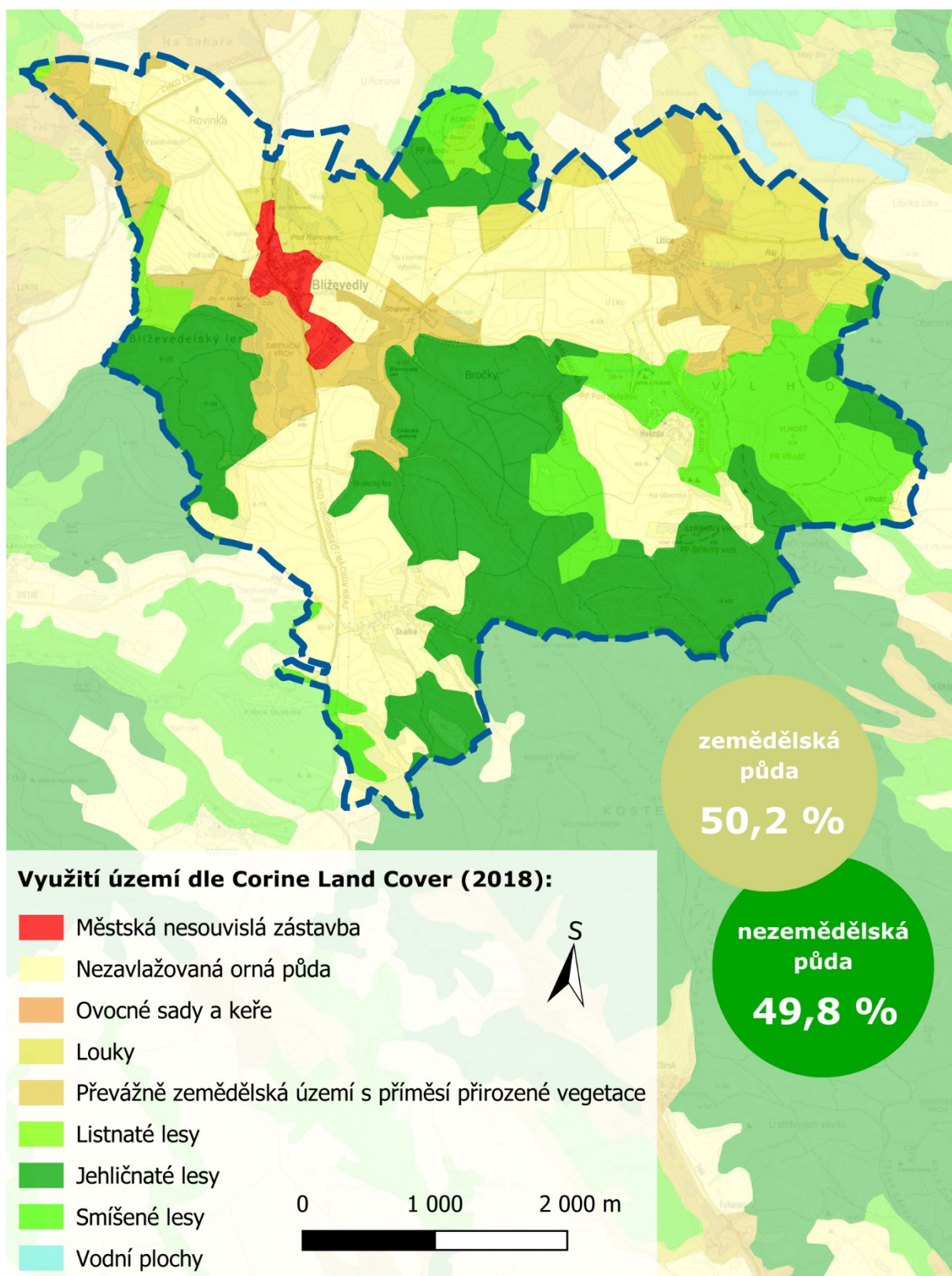
Zemědělská půda, s výměrou necelých 1 054 ha, zabírá z celkové plochy území Blíževedel 50,2 %, viz tabulka 2. Kromě 620 ha orné půdy se na území obce nacházejí chmelnice, které zaujímají 1,3 % rozlohy území. Zemědělský půdní fond dále tvoří trvalé travní porosty (18 % území obce) a zahrady s rozlohou 28,5 ha (1,4 %).



Obr. 14: Chmelnice na území obce Blíževedly
Zdroj: ENVIPARTNER, s.r.o.

Nezemědělská půda zabírá 49,8 % celkové plochy, a to zejména díky již zmiňovaným lesním pozemkům (890,7 ha). Ostatní plochy tvoří 5,6 % rozlohy území a vodní plochy se rozkládají na necelém 1 % území obce. Stejně tak i zastavěné plochy zaujímají necelé 1 % rozlohy území.

Uvedené hodnoty korespondují i s mapou využití území obce, která je zobrazena na obrázku 15.



Obr. 15: Krajinný pokryv území obce Blíževedly

Zdroj: ENVIPARTNER, s.r.o.

Podkladová mapa: Základní mapa 1: 25 000, ČÚŽK (2024); Corine Land Cover, CENIA (2018)

1.5 Cestovní ruch

Obec Blíževedly se nachází v atraktivní oblasti na pomezí Českého středohoří a Máchova kraje. Značná část území leží v chráněné krajinné oblasti Kokořínsko – Máchův kraj a část katastru obce zasahuje rovněž do CHKO České středohoří.



Obr. 16: CHKO Kokořínsko – Máchův kraj na území obce Blíževedly
Zdroj: ENVIPARTNER, s.r.o. (2024)

Obcí prochází celá řada turistických tras. Místní částí Blíževedly prochází trasa „Zlatá stezka Zemí hradů“ s červenou turistickou značkou, která vede ze sousedního města Ústěk, přes zříceninu hradu Hřídelník, tvrz Stranné a dále na zříceninu hradu Ronov. Obcí dále prochází trasa se zelenou turistickou značkou, vedoucí od nedaleké zříceniny hradu Helfenburk, přes místní část Skalka, kolem Cikánské jeskyně a dále heřmanickou roklí na Hvězdu. Ve východní části katastru obce dále vede trasa se žlutou turistickou značkou, která prochází kolem vrcholu Vlhošť a pokračuje na území sousední obce Holany. Jižní částí území Blíževedel potom vede turistická trasa s modrou značkou, která spojuje města Ústěk a Dubá, a jihovýchodní částí prochází trasa

s červenou turistickou značkou, která vede rovněž z města Dubá, kolem přírodní památky Stříbrný vrch na území Blíževedel a dále směřuje do sousední obce Holany.

V Blíževedlích se vyskytují také dvě cyklotrasy, a to cyklotrasa č. 0059, vedoucí z místní části Skalka, přes území obce, až do sousední osady Dolní Heřmánky (město Dubá), a cyklotrasa č. 0058, která vede z místní části Pavličky (obec Tuhaň), až do části Lhota města Dubá.



Obr. 17: Cykloturistický rozcestník Skalka – Husí cesta v místní části Skalka
Zdroj: ENVIPARTNER, s.r.o. (2024)

V obci Blíževedly se dále nachází řada významných přírodních a kulturních památek. Poblíž místí části Hvězda se rozkládá přírodní rezervace Vlhošť. Jedná se o zalesněné území tvořené pískovci. V oblasti se rovněž vyskytují vzácné rostliny či množství chráněných zvířat. V přírodní rezervaci se nachází pravděpodobně uměle vytvořený skalní průchod, který je 80 metrů dlouhý, 2 metry široký a prochází jím již zmiňovaná trasa s červenou turistickou značkou. Nedaleko přírodní rezervace Vlhošť, mezi místními částmi Hvězda a Blíževedly, se nachází skalní oblast Bročky. Vyskytuje se zde řada pískovcových útvarů

a územím prochází turistická trasa se zelenou značkou. Jižně od této oblasti, v místní části Skalka, se potom nachází lesní hospůdka s venkovním posezením.



Obr. 18: Lesní hospůdka Na Skalce
Zdroj: ENVIPARTNER, s.r.o. (2024)

Na území obce Blíževedly se nachází řada hradů a zřícenin. V místní části Blíževedly, na trase s červenou turistickou značkou, leží zřícenina hradu Hřídělík. Pozůstatky hradu pocházejí ze 13. století, kdy byl hrad zničen v průběhu husitských válek a následně opuštěn. Zajímavostí hradu je podzemí chodba vedoucí do ruin paláce. V severní části území obce se nachází hora Ronov, na které se rozkládá stejnojmenná přírodní památka a zřícenina hradu Ronov. Hrad Ronov byl vybudován ve 14. století jako vojenská pevnost, přičemž nejstarší přímé zprávy o hradu pochází z 15. století v pohusitském období.

V Blíževedlech se dále nachází řada sakrálních památek. Jednou z nich je barokní pískovcový morový sloup se sousoším Nejsvětější Trojice, který roku 1714 nechali postavit dědicové zesnulého Mathese Scholzeho. Dílo zhotovil

litoměřický sochař František Tollinger. Nachází se v centrální části obce poblíž mateřské školy (viz obrázek 1).

Nedaleko morového sloupu se nachází kostel svatého Václava, který byl původně v průběhu 14. století vystavěn v gotickém stylu, nicméně během 18. století byl přestavěn do barokního stylu. Kostel je od roku 1958 evidován v Ústředním seznamu kulturních památek ČR.



Obr. 19: Kostel sv. Václava v místní části Blíževedly
Zdroj: ENVIPARTNER, s.r.o. (2024)

Na území obce Blíževedly se nachází také morový hřbitov s kamenným morovým křížem. Kromě výše zmíněných zajímavostí a pamětihodností se na území obce vyskytuje řada jeskynních a skalních útvarů, studánek a kapliček.

Další významnou památkou je kaple sv. Jakuba apoštola, která se nachází v místní části Hvězda. Samotná kaple pochází z roku 1821 a nyní náleží pod Římskokatolickou farnost v Stvolínkách.



Obr. 20: Kaple sv. Jakuba apoštola v místní části Hvězda
Zdroj: ENVIPARTNER, s.r.o. (2024)

V Blíževedlích se nachází celkem 18 božích muk, které jsou rozmístěny na celém území obce. V současné době se 4 boží muka opravují a 4 již byly opraveny.



Obr. 21: Kříž v místní části Blíževedly
Zdroj: ENVIPARTNER, s.r.o. (2024)

Jako další významnou památku na území obce lze zmínit tvrz Stranné, která byla vystavěna v 16. století a následně předělána Vilémem Kurcpachem z Milíče a Trachenburku na renesanční tvrz. V historických pramenech jsou však první zmínky o tvrzi již v 11. století. Pozůstatky renesanční tvrze byly nalezeny na konci 20. století stavebně-historickým průzkumem. Současná podoba tvrze vychází z nedávné rekonstrukce, která byla realizována z důvodu špatného stavu budovy. V roce 1921 koupil celý objekt Bedřich Vodňanský. Jeho rodině byl po roce 1948 dvůr zkonfiskován. Při restitucích však byl dvůr rodině navrácen a jeho současný majitel provádí další důkladnou rekonstrukci.



Obr. 22: Tvrz Stranné v místní části Blíževedly
Zdroj: ENVIPARTNER, s.r.o. (2024)

1.6 Technická infrastruktura

Podkapitola obsahuje komplexní charakteristiku technické infrastruktury v obci. Obec je napojena na veřejný vodovod, je plně elektrifikovaná a pro místní část Blíževedly je vybudována jednotná kanalizace, vč. čistírny odpadních vod.

1.6.1 Zásobování pitnou vodou

Obec Blíževedly je napojena na veřejný vodovod. Majitelem vodovodu je SVS a. s. a provozovatelem je společnost Severočeské vodovody a kanalizace, a. s. Na veřejný vodovod je napojena většina místních obyvatel, konkrétně v místních částech Blíževedly, Skalka a Hvězda. Obyvatelé v místní části Litice nejsou napojeni na veřejný vodovod a využívají vlastní studny. Pro rok 2024 je stanovena cena vodného na 68,82 Kč/m³.

Místní část Blíževedly je zásobena pitnou vodou ze skupinového vodovodu Blíževedly - Kravaře (SK-234.3.0-KRA) se zdrojem v Blíževedlích a v Kravařích. Voda z vrtu Blíževedly se čerpá do věžového VDJ 200 m³ a odtud je potrubím DN 100 přivedena do spotřebiště. Z tohoto vodojemu jsou zásobeny i Kravaře.



Obr. 23: Věžový vodojem v místní části Blíževedly
Zdroj: ENVIPARTNER, s.r.o. (2024)

V místní části Skalka se nachází vodovod (M-202.0.0-SKA), přičemž voda z vrtu je zde čerpána potrubím DN 80 do VDJ 50 m³ a odtud potrubím DN 100 do spotřebišť. Pro Skalku je navrženo napojení na výtlak z kapacitního zdroje vody v Blíževedlích. V budoucnu by měl vrt v Blíževedlích zásobit vodu nejen Blíževedly a Kravaře, ale i Skalku, Stvolínky, Janovice u Kravař a Rané u Kravař. V místní části Hvězda je vybudován vodovod (M-201.0.0-HVE) a zemní vodojem o objemu 40 m³.

Stávající zásobování pitnou vodou je vyhovující a vodovodní síť odpovídá potřebám obce. Nouzové zásobování je zajišťováno dopravou pitné vody cisternami ze zdroje pro úpravu vody.

1.6.2 Kanalizace a čištění odpadních vod

V místní části Blíževedly je od roku 2019 zavedena jednotná kanalizace (K601.1.1-S.C), která je zaústěná do ČOV Blíževedly I. s kapacitou 310 EO (ekvivalentních obyvatel). Původně se však na území obce nacházely dvě čistírny odpadních vod (ČOV). V minulosti byla zrušena ČOV Blíževedly II. a na jejím místě byla vybudována čerpací stanice s výtlakem. Tento výtlak byl zaústěn do ČOV Blíževedly I. Současné zatížení ČOV Blíževedly I. je 230 EO.

Majitelem kanalizace je SVS Teplice – Severočeská vodárenská společnost a. s. v Teplicích. Provozovatelem ČOV je společnost Severočeské vodovody a kanalizace, a. s. (Česká Lípa). Pro rok 2024 je stanovena cena stočného ve výši 59,29 Kč/m³.

V místních částech Skalka, Hvězda a Litice není vybudována kanalizace pro veřejnou potřebu ani ČOV. Splaškové odpadní vody jsou zde odváděny do septiků s přepady zaústěnými do vodoteče a bezodtokových jímek s vyvážením na ČOV Česká Lípa. Dešťové vody jsou odváděny pomocí příkopů, struh a propustků do povrchových vod nebo se vsakují do terénu. Část dešťových vod je zaústěna do jednotné kanalizace a odváděno na ČOV Blíževedly I.

Obec přispívá částkou 50 000 Kč na domácí ČOV v rámci podpory ostatních místních částí obce. Současný stav a kapacita ČOV je dostačující a obec neplánuje intenzifikaci ČOV ani rozšíření kanalizace do dalších místních částí. Vzhledem k velikosti obce není do roku 2030 investičně a provozně výhodné ve stávající zástavbě budovat čistírnu odpadních vod a splaškovou kanalizační síť. Je proto nutné ve stávající zástavbě zajistit rekonstrukci stávajících nebo výstavbu nových akumulčních jímek pro zachycení odpadních vod.

1.6.3 Odpadové hospodářství

Obecní systém odpadového hospodářství na území obce Blíževedly stanovuje obecně závazná vyhláška č. 2/2021. V obci Blíževedly je zaveden pytlový sběr tříděných složek odpadu od nemovitostí občanů pro *SKO, plasty a papír*. Zároveň je v obci zavedený svoz popelnic na SKO a bioodpad, a to rovněž od jednotlivých nemovitostí. V letním období probíhá svoz tříděných složek odpadů 1x za 14 dní. V zimním období se sváží plasty a papír 1x za měsíc. Směsný komunální odpad je svážen každý týden. Bioodpad je svážen celoročně zdarma 1x za 14 dní.

Nebezpečný odpad je svážen 2x do roka z daných stanovišť, přičemž v každé místní části se nachází jedno stanoviště a tato služba je zdarma. Rovněž 2x ročně je svážen *objemný odpad*, jehož svoz probíhá zdarma od jednotlivých nemovitostí. Svozovou společností je podnik technických služeb FFC BEC, s. r. o. v Lovosicích.

V obci se nachází celkem 4 sběrná hnízda – jedno v každé místní části. V místní části Blíževedly je sběrné hnízdo umístěno na náměstí u kostela, v části Skalka je umístěno u obchodu, v části Litice u točny autobusu a v části Hvězda se nachází u vývěsky, poblíž kaple sv. Jakuba apoštola. V jednotlivých sběrných hnízdech jsou umístěny nádoby na *sklo, kovy a jedlé oleje a tuky* a v místní části Blíževedly je umístěna také sběrná nádoba na *textil*. Na veřejných prostranstvích v obci jsou rovněž rozmístěny odpadkové koše na směsný

komunální odpad. Ostatní druhy odpadu mohou obyvatelé obce odevzdávat ve Sběrném dvoře Úštěk (provozovatel FCC BEC, s.r.o.).

Poplatky za odpad jsou řešeny formou lístkového systému. Svoz jednoho černého pytle na SKO stojí 45 Kč, přičemž obec dotuje svoz dalšími 25 Kč. Svoz pytlů na plasty a papír stojí občanů 5 Kč/pytel. Platba těchto místních poplatků za odkládání odpadu z nemovité věci probíhá 1x za půl roku.



Obr. 24: Sběrné hnízdo v místní části Blíževedly
Zdroj: ENVIPARTNER, s.r.o. (2024)

1.6.4 Vytápění a elektřina

Obec Blíževedly je napojena na elektrickou síť, jejíž provozovatel je společnost ČEZ Distribuce, a. s. V současné době je pokrytí elektrickou sítí v obci dostačující. Obec není plynofikovaná a napojení na plyn ani neplánuje, a to z důvodu nízkého počtu obyvatel a rozdělení obce na více místních částí. Vytápění domácností je řešeno individuálně. Využívány jsou převážně kotle na tuhá paliva a dřevo, dále také tepelná čerpadla a fotovoltaické elektrárny.

Veřejné osvětlení na území obce Blíževedly bylo již v nevyhovujícím stavu, a to z důvodu jeho stáří více než 20 let. V květnu 2024 však byla zahájena celková rekonstrukce veřejného osvětlení ve všech místních částech. Obec podala na tuto investiční akci v září 2023 žádost o dotaci ve výši 1,49 mil. Kč, konkrétně z dotační výzvy Národního plánu obnovy. V rámci rekonstrukce soustavy veřejného osvětlení bude instalováno celkem 137 svítidel s LED technologií, díky čemuž obec ročně uspoří 49,7 MWh energie.

V obci Blíževedly se nenachází funkční obecní rozhlas, který by sloužil k varování a informování místních obyvatel. Obecní rozhlas byl v minulosti demontován a v současné době se pouze místy nachází nefunkční reproduktory. Funkci obecního rozhlasu nahrazuje mobilní aplikace MUNIPOLIS. Pokrytí mobilního signálu je na území obce dostačující.

1.6.5 Dopravní obslužnost a infrastruktura

Severozápadní částí území obce Blíževedly prochází silnice I. třídy č. 15, která obci zajišťuje dopravní spojení s městy Ústěkem, Litoměřicemi, Česká Lípa a s obcí Kravaře. Intenzita dopravy na silnici I/15, vedoucí územím Blíževedel, je dle Celostátního sčítání dopravy z roku 2020 v rozmezí 4 406 – 6 176 voz/24 h, což značí vzhledem k velikosti obce spíše vyšší intenzitu dopravy. Jihozápadní částí území obce, v místní části Skala, prochází silnice II. třídy č. 260, která vede rovněž do města Ústěka, či do sousední obce Tuhaň.

Územím obce dále prochází čtyři silnice III. třídy, které vzájemně propojují místní části obce. Silnice III/2608, která vede ze středu zástavby místní části Blíževedly, zajišťuje napojení na již zmiňovanou silnici I/15. Středem části Blíževedly prochází rovněž silnice III/2605, která se u Skalky napojuje na silnici II/260 a obec spojuje se sousedními Kravařemi. Silnice III/2606, spojující místní části Blíževedly a Litice, vede z obce východním směrem do obce Holany. Místní část Hvězdu potom spojuje s částí Litice silnice III/2607. Stav místních komunikací v obci je vyhovující a nejsou zde plánovány žádné rekonstrukce.

Vzhledem k populační velikosti obce a charakteru místních komunikací se zde jedná o slabé dopravní zatížení. Možnosti parkování jsou v obci na dostačující úrovni. V obci však na několika úsecích schází chodníky pro zajištění bezpečné pěší dopravy. V současné době je na území místní části Skalka plánována výstavba polních cest.

Tabulka 3: Silniční doprava do vybraných sídel

Sídlo	Vzdálenost [km]	Doba jízdy [min]	Počet obyvatel v sídle
Česká Lípa	17	20	37 483
Kravaře	3	3	798
Úštěk	7	7	2 858
Litoměřice	23	24	22 983

Zdroj: Mapy.cz (2024); ČSÚ (k 31. 12. 2023)

Autobusovou dopravu v obci zajišťuje dopravce ČSAD Liberec, a. s. Obec obsluhuje autobusová linka č. 292 spojující Blíževedly s okresním městem Česká Lípa s frekvencí jízd 8x denně, z toho 4 jízdy v dopoledních hodinách a 4 jízdy odpoledne. Některé odpolední spoje však končí v zastávce Kravaře a Stvolínky a některé spoje fungují pouze na základě předchozí telefonické domluvy. Autobusové spojení je tudíž z tohoto pohledu nedostačující. Navíc dochází každoročně k omezování spojů a změnám v jízdních řádech. V místní části Skalka zastavuje také autobusová linka č. 633, která jezdí na trase mezi městy Úštěk a Štětí. Tato linka má frekvenci 6 jízd denně.

Tabulka 4: Autobusové spoje z obce Blíževedly do vybraných sídel

Sídlo	Počet spojů v pracovní dny	Vzdálenost [km]	Doba jízdy [min]	Linka
Česká Lípa	8	18	25-35	292
Štětí	6	28	45	633

Zdroj: Mapy.cz (2024); IDOS (2024)

V Blíževedlech se nachází celkem 6 autobusových zastávek, konkrétně tři v místní části Blíževedly, dvě ve Skalce a jedna v místní části Litice.



Obr. 25: Autobusová zastávka v místní části Blíževedly
Zdroj: ENVIPARTNER, s.r.o. (2024)

V obci je dále dostupná železniční doprava. Vlaková stanice se nachází v části Blíževedly na jednokolejně regionální železniční trati č. 087 Lovosice – Česká Lípa, o celkové délce 49,6 km. Vlakové spoje jsou zajišťovány společností České dráhy, a. s., a to přibližně ve dvouhodinových intervalech. Vlaky spojují města Lovosice – Litoměřice – Ústěk – Česká Lípa. Frekvence vlakových spojů je pro oba směry dohromady celkem 18 jízd denně a tato frekvence je pro místní občany dostačující. Vlaková stanice Blíževedly také zvítězila v roce 2018 v soutěži o Nejkrásnější nádraží České republiky.



Obr. 26: Vlaková stanice Blíževedly
Zdroj: ENVIPARTNER, s.r.o. (2024)

1.7 Občanská vybavenost

Podkapitola občanské vybavenosti obsahuje zhodnocení současné situace v oblastech bydlení, školství, zdravotnictví, kultury, sportu a služeb v obci Blíževedly. Dále zahrnuje také informace týkající se informačního servisu a správy obce.

1.7.1 Bydlení

Charakter bytové výstavby v obci Blíževedly je především individuální bydlení v rodinných domech v zastavěných částech obce. Dle Sčítání lidu, domů a bytů z roku 2021 se v obci nachází celkově 232 domů, přičemž 225 z nich je rodinných. Obec má k dispozici také 6 obecních bytů, z nichž ani jeden není veden jako sociální.

Obec Blíževedly má původní územní plán z roku 2014, přičemž jeho změna č. 1 byla provedena v červenci 2019. Změna č. 2 Územního plánu Blíževedly byla provedena v červnu 2024. Důvodem změny č. 2 bylo převedení pozemků v soukromém vlastnictví ve Skalce na plochu bydlení v bytových domech.



Obr. 27: Zástavba obce v místní části Blíževedly
Zdroj: ENVIPARTNER, s.r.o. (2024)

Blíževedly jsou z hlediska bydlení atraktivní lokalitou, jelikož se obec nachází v prostředí malebné přírody na dosah od městských center, poskytujících veškeré potřebné služby a vybavení. Lidé se do obce stěhují především z větších měst za klidem a krásnou přírodou.

Obec do budoucna plánuje další rozvoj v oblasti bydlení. V současné době probíhá výkup pozemků v rozvojové lokalitě u vodojemu, poblíž vlakové stanice Blíževedly. Plánována je rovněž výstavba bytového domu o 4 bytových jednotkách, na který se v současnosti zpracovává projektová dokumentace.

1.7.2 Školství

Na území obce Blíževedly se nachází Mateřská škola Blíževedly, p. o. Kapacita mateřské školy je 37 dětí a je v současné době dostačující. Ačkoli je kapacita naplněna, není plánováno její další navyšování. Poslední rekonstrukce budovy MŠ a navýšení kapacity se uskutečnilo přibližně před 15 lety, kdy došlo k přístavbě jednoho patra. Do Mateřské školy Blíževedly dojíždí také děti z okolních obcí, především pak z obcí Kravaře a Rašovice.



Obr. 28: Mateřská škola v obci Blíževedly
Zdroj: ENVIPARTNER, s.r.o. (2024)

V budově mateřské školy se nachází rovněž školní jídelna, s kapacitou 115 stravovaných, která je využívána také ke stravování seniorů v obci.

Základní škola se na území obce Blíževedly nenachází. Děti dojíždění do základních škol v sousedních obcích, konkrétně do Kravař, České Lípy a Litoměřic.

1.7.3 Zdravotnictví

V obci Blíževedly se vzhledem k její velikosti nenachází zdravotnická zařízení. Ovšem do malé ordinace na obecním úřadě 1x týdně dojíždí obvodní lékař. Občané Blíževedel nejčastěji dojíždějí za praktickými, dětskými a dalšími specializovanými lékaři do sousedního města Česká Lípa, které je vzdáleno zhruba 20 minut jízdy autem. V České Lípě se nachází také nejbližší zařízení sociální péče o seniory. Dané rozmístění zdravotnických služeb tedy kopíruje i dostupnost služeb sociálních (např. domov pro seniory či dům s pečovatelskou službou).

Obec tak disponuje poměrně dobrou dostupností zdravotních zařízení, jelikož se nachází mezi populačně velkými městy (Česká Lípa a Litoměřice), kde je tento typ služeb snadno dostupný.

1.7.4 Kultura, sport a spolky

V současné době v obci Blíževedly nefunguje žádný spolek. V minulosti v obci působily například spolky TJ Sokol Blíževedly, FK Blíževedly, o. s., Sportovní klub Blíževedly, Myslivecké sdružení Ronov-Blíževedly o. s. či spolek Naše Blíževedly, z. s., nicméně v průběhu let došlo k jejich rozpadu.

V místní části Blíževedly se nachází prostorný kulturní dům, ve kterém se během kalendářního roku koná řada kulturně-společenských událostí. Součástí budovy kulturního domu je také nově zrekonstruovaná kuželna. K pořádání venkovních akcí potom slouží především fotbalové hřiště.



Obr. 29: Kulturní dům v obci Blíževedly
Zdroj: ENVIPARTNER, s.r.o. (2024)

Mezi nejvýznamnější akce pořádané v obci patří Blíževedelské slavnosti, Rozsvícení vánočního stroměčku, Dětský karneval, Karneval pro dospělé, Dětský den, Pálení čarodějnic, Sportovárky (jedná se o sportovní aktivity pro děti na konci prázdnin) či Zpívání v kostele. V obci bývá pořádáno také místní divadlo, které se koná 2x do roka. Pro seniory je potom pořádána akce Posezení pro seniory, která se koná v místním kulturním domě.

V rámci sportovního vyžití mohou obyvatelé obce Blíževedly těžit především z okolního přírodního prostředí, které pokrývá poměrně rozsáhlá síť turistických tras a cyklostezek. Na katastrálním území obce je rozmístěna také řada sportovišť a dětských hřišť.

V místní části Blíževedly se nachází fotbalové hřiště, které je využíváno nejen ke sportu, ale také k pořádání již zmiňovaných venkovních akcí.



Obr. 30: Fotbalové hřiště v místní části Blíževedly
Zdroj: ENVIPARTNER, s.r.o. (2024)

V části Blíževedly se hned vedle fotbalového hřiště nachází dětské hřiště s velkým množstvím herních prvků a venkovní posilovna s několika fitness prvky.



Obr. 31: Dětské hřiště v místní části Blíževedly
Zdroj: ENVIPARTNER, s.r.o. (2024)



Obr. 32: Venkovní posilovna v místní části Blíževedly
Zdroj: ENVIPARTNER, s.r.o. (2024)

V centrální části obce je obyvatelům k dispozici také venkovní hřiště na míčové sporty s asfaltovým povrchem a stoly na stolní tenis, které jsou však už v poměrně nevyhovujícím stavu.



Obr. 33: Hřiště v místní části Blíževedly
Zdroj: ENVIPARTNER, s.r.o. (2024)

V místní části Skalka se dále nachází víceúčelové hřiště s asfaltovým povrchem, které slouží k různým míčovým sportům, jako jsou například basketbal, házená, volejbal, pozemní hokej či fotbal.



Obr. 34: Hřiště v místní části Skalka
Zdroj: ENVIPARTNER, s.r.o. (2024)

Součástí sportovního areálu ve Skalce je rovněž venkovní posilovna s fitness prvky a nový stůl na stolní tenis.



Obr. 35: Venkovní posilovna a stůl na stolní tenis v místní části Skalka
Zdroj: ENVIPARTNER, s.r.o. (2024)

Ve Skalce se dále nachází dětské hřiště s řadou herních prvků.



Obr. 36: Dětské hřiště v místní části Skalka
Zdroj: ENVIPARTNER, s.r.o. (2024)

V místní části Litice mají obyvatelé k dispozici rovněž dětské hřiště a venkovní posilovnu s fitness prvky.



Obr. 37: Venkovní posilovna a dětské hřiště v místní části Litice
Zdroj: ENVIPARTNER, s.r.o. (2024)

Za dalšími sportovními aktivitami dojíždějí obyvatelé obce Blíževedly do okolních větších měst.

1.7.5 Služby

Obec Blíževedly disponuje základní občanskou vybaveností. V obci se nachází dvě prodejny potravin a smíšeného zboží. Obě dvě prodejny se nacházejí v místní části Blíževedly poblíž mateřské školy. První prodejna je zákazníkům dostupná od pondělí do pátku v čase od 6:40 do 19:00 hod. a o víkendech od 10:00 do 19:00 hod.



Obr. 38: Prodejna potravin a smíšeného zboží v místní části Blíževedly
Zdroj: ENVIPARTNER, s.r.o. (2024)

Druhá prodejna potravin a smíšeného zboží má otevřeno od 6:30 do 18:00 hod.



Obr. 39: Prodejna smíšeného zboží v místní části Blíževedly
Zdroj: ENVIPARTNER, s.r.o. (2024)

Také v místní části Skalka byla dříve dostupná prodejna se smíšeným zbožím. Tato prodejna ovšem není v současné době v provozu. Aktuálně je však vyhlášeno výběrové řízení na nového provozovatele prodejny.

Na území obce se dále nachází dvě restaurační zařízení. V místní části Blíževedly je Restaurace pod Ronovem s otevírací dobou každý den kromě pondělí a v místní části Skalka se potom nachází Restaurace a Pizzerie U Gregorů s každodenní otevírací dobou.



Obr. 40: Restaurace pod Ronovem v místní části Blíževedly
Zdroj: ENVIPARTNER, s.r.o. (2024)

V místní části Skalka se nachází také Lesní Hospůdka Skalka, zmiňovaná již v podkapitole týkající se cestovního ruchu. Jedná se o hospodu s venkovním posezením s každodenní otevírací dobou.



Obr. 41: Restaurace a Pizzerie U Gregorů v místní části Skalka
Zdroj: ENVIPARTNER, s.r.o. (2024)

Kromě zmíněných restauračních zařízení se na území obce, v místní části Litice, nachází také Penzion Ráj. Ten nabízí kromě restaurace také ubytování s celkovou kapacitou 80 lůžek, a to ve dvou, tří a čtyřlůžkových pokojích. Součástí areálu je rovněž zahrada s dráhou na pétanque a krb s grilem.



Obr. 42: Restaurace a Penzion Ráj v místní části Litice
Zdroj: ENVIPARTNER, s.r.o. (2024)

V minulosti fungoval v obci Blíževedly také Penzion u Kostela, který však už není v současné době v provozu.

V obci dále funguje pobočka pošty, která se nachází v místní části Blíževedly. Otevírací doba pošty je ve všední dny, a to v pondělí a ve středu od 15:00 do 18:00 hod. a v úterý, čtvrtek a pátek od 8:00 do 11:00 hod. Před pobočkou pošty je obyvatelům Blíževedel k dispozici také výdejní místo Z-Box.



Obr. 43: Pošta a Z-Box v obci Blíževedly
Zdroj: ENVIPARTNER, s.r.o. (2024)

Na území obce se rovněž nachází hřbitov s celkem 150 hrobovými místy.



Obr. 44: Hřbitov v obci Blíževedly
Zdroj: ENVIPARTNER, s.r.o. (2024)

V obci se rovněž nachází kadeřnictví a nehtové studio. Za ostatními službami musejí občané dojíždět do sousedních sídel, například do České Lípy, kde se nacházejí kina, divadla a další služby.

1.7.6 Informační servis obce

K primární informovanosti obyvatel slouží webové stránky obce, prostřednictvím kterých jsou občané informováni o aktuálním dění v obci, podstatných událostech a informacích, jako jsou například upozornění na výpadky vody, elektřiny, pozvánky na kulturní či sportovní události apod. Webové stránky navíc obsahují současné a historické údaje o Blíževedlích a kontakty na vedení obce.

Občané si mohou dále vybrat z několika dalších možností, jak chtějí dostávat informace o akcích a aktualitách v obci, například prostřednictvím úřední desky či mobilní aplikace MUNIPOLIS.



Obr. 45: Úřední deska v obci Blíževedly
Zdroj: ENVIPARTNER, s.r.o. (2024)

1.7.7 Správa obce

Obec Blíževedly je dle rozsahu přenesené působnosti obcí I. typu, tedy obcí s obecním úřadem se základní působností. Pověřený obecní úřad, úřad práce, finanční, katastrální, stavební, matriční a živnostenský úřad, okresní správa sociálního zabezpečení, okresní soud a státní zastupitelství se nacházejí v okresním městě Česká Lípa.



Obr. 46: Obecní úřad v obci Blíževedly
Zdroj: ENVIPARTNER, s.r.o. (2024)

Zastupitelstvo obce tvoří 15 členů, kteří se scházejí pravidelně několikrát do roka. V čele zastupitelstva stojí starostka obce. Rada obce je pětičlenná. V obci je zřízen rovněž finanční a kontrolní výbor, přičemž oba dva výbory jsou tříčlenné.

Občané Blíževedel jsou povinni platit místní poplatky ze psů (100 Kč za jednoho psa, za každého dalšího psa 200 Kč) a za obecní systém odpadového

hospodářství. V obci Blíževedly je zaveden také místní poplatek z pobytu, a sice ve výši 15 Kč.



Obr. 47: Veřejné prostranství v obci Blíževedly
Zdroj: ENVIPARTNER, s.r.o. (2024)

Rozpočet obce je od roku 2019 přebytkový. Stručný přehled skutečných příjmů a výdajů obce za poslední čtyři roky je uveden v tabulce 5.

Tabulka 5: Přehled příjmů a výdajů obce Blíževedly

	2020 (Kč)	2021 (Kč)	2022 (Kč)	2023 (Kč)
PŘÍJMY	11 794 535	12 376 156	13 633 859	16 322 673
VÝDAJE	10 253 622	8 593 936	11 751 611	9 232 972
SALDO	1 540 913	3 782 221	1 882 248	7 089 701

Zdroj: Monitor.statnipokladna (2024)

Hospodaření obce se dá považovat za zdravé, jelikož příjmy pokrývají běžné výdaje. Příčinou deficitu v roce 2018 byly investice do modernizace obce a rekonstrukcí.

1.8 Životní prostředí

Obec Blíževedly se nachází na území atraktivního přírodního prostředí CHKO Kokořínsko – Máchův kraj a částečně také CHKO České Středohoří, což má značný vliv na kvalitu životního prostředí obce. Nedaleko obce se potom nacházejí poměrně urbanizované celky měst Česká Lípa, Ústěk a Litoměřice.

Na území obce se nachází dvě evropsky významné lokality, a to Ronov – Vlhošť a Roverské skály. Na území Blíževedel leží také tři přírodní památky, konkrétně přírodní památka Ronov, Pod Hvězdou a Stříbrný vrch, a dále přírodní rezervace Vlhošť. V obci se rovněž nachází několik památných stromů, konkrétně Alej Hvězda, Lípa u silnice Blíževedly-Rašovice a Skupina ve Skalce.

Z hlediska ochrany životního prostředí tak lze konstatovat, že přírodní hodnoty území obce jsou vysoké. Značná část území obce je tvořena množstvím lesních porostů.



Obr. 48: Přírodní prostředí v obci Blíževedly – CHKO Kokořínsko – Máchův kraj
Zdroj: ENVIPARTNER, s.r.o. (2024)

Územím obce protéká vodní tok Litický potok a Blíževedelský potok a nachází se zde také dvě vodní nádrže. Na východní hranici místní části Blíževedly leží vodní nádrž IV. kategorie s názvem Dolní rybník. V zástavbě místní části Hvězda pak leží vodní nádrž bez přiřazené kategorie (SVHB 114030730003).

Krajinný ráz oblasti kolem Blíževedel je charakteristický svými zvládnými kopci, lesy a loukami. Významnou roli má v této lokalitě také pěstování chmele. Prostředí CHKO Kokořínsko – Máchův kraj dodává oblasti zvláštní přírodní hodnotu. Lesy v okolí jsou převážně smíšené, s dominancí borovice a smrku, ale vyskytují se zde i listnaté stromy, jak jsou například duby a buky. Louky a pastviny jsou domovem mnoha druhů rostlin, včetně chráněných a ohrožených druhů. V lesích a na loukách lze spatřit různé druhy ptáků, savců a hmyzu.



Obr. 49: Krajina v obci Blíževedly
Zdroj: ENVIPARTNER, s.r.o. (2024)

1.9 SWOT analýza

SWOT analýza je dnes již standardní analytickou metodou nejen regionálního rozvoje, jejíž podstatou je odhalení a současně vzájemné porovnávání vnitřních silných a slabých stránek a vnějších podmínek působících na obec. Jedná se o analýzu hlavních tendencí současného a budoucího vývoje obce.



Smysl SWOT analýzy spočívá v akcentování silných stránek a odstraňování (nebo alespoň omezování) stránek slabých, čímž se zvyšuje pravděpodobnost budoucí realizace příhodných možností, a naopak se omezuje dopad pojmenovaných hrozeb. Výsledky SWOT analýzy slouží jako základ pro další analyzování obce, vymezení problémových oblastí a zaměření rozvojového plánu obce.

Atraktivní přírodní prostředí na území CHKO Kokořínsko – Máchův kraj

Kvalitní zázemí pro sportovní a volnočasové aktivity

Občanská vybavenost (prodejny potravin, služby, Z-box apod.)

Kvalitní zázemí pro děti (MŠ, dětská hřiště)

Stravovací zařízení v obci

Klidná lokalita

Velké množství přírodních a kulturních památek

Blízká poloha většímu městu

Vysoká hodnota indexu stáří

Absence spolkové činnosti v obci

Nedostatečný počet autobusových spojů

Chybějící chodníky v některých částech obce

Nedostatek pracovních příležitostí v obci

Nekompaktní prostorová struktura

Nedostatečná informovanost občanů

Záporné migrační saldo

S

W

O

T

Příchod mladých obyvatel

Zlepšení dopravní obslužnosti autobusovou dopravou

Obnova spolkové činnosti

Zkvalitnění stávající technické infrastruktury

Zlepšení dopravní obslužnosti autobusovou dopravou

Rozvoj cestovního ruchu na území obce

Vytvoření prostoru pro drobné podnikání

Využití finanční podpory z fondů EU a národních programů k rozvoji obce

Stárnutí obyvatelstva a rostoucí náklady na zprostředkování sociálních služeb

Nezájem obyvatel o veřejné dění a kulturní život v obci

Snížení počtu autobusových spojů

Chátrání některých objektů v zástavbě obce

Postupný úbytek obyvatelstva

Dopady klimatické změny – záplavy, sucho, eroze

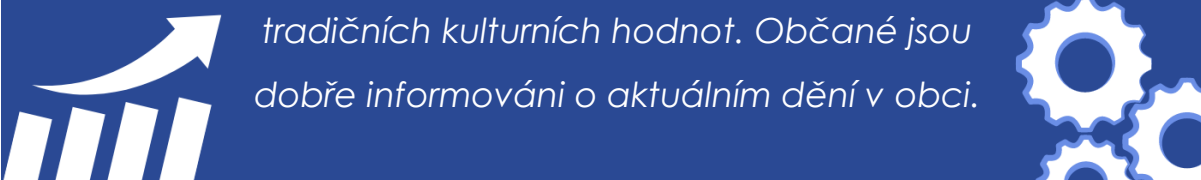
Změny přírodních podmínek a extrémní přírodní jevy

2 NÁVRHOVÁ ČÁST

Návrhová část vychází z poznatků analytické části a SWOT analýzy. Reflektuje témata, která jsou pro další rozvoj obce stěžejní. Návrhová část postupuje od strategické vize ke konkrétním aktivitám.

2.1 Vize obce Blíževedly

Dlouhodobá vize určuje představu o budoucnosti obce Blíževedly, vyjadřuje, jak se bude obec rozvíjet a měnit. Strategická vize vychází zejména z poznatků analytické části. Realizace opatření napomůže k naplnění této vize a zajistí tak kvalitní životní prostor pro obyvatele obce Blíževedly.



Obec Blíževedly je klidnou, bezpečnou a atraktivní obcí pro obyvatele všech věkových skupin, která se nachází v krásném přírodním prostředí CHKO Kokořínsko – Máchův kraj. Vyvážený rozvoj obce směřuje především do zlepšování podmínek pro bydlení, občanské vybavenosti, nabídky možností trávení volného času a zkvalitnění technické infrastruktury. Obec se současně snaží o udržení tradičních kulturních hodnot. Občané jsou dobře informováni o aktuálním dění v obci.

2.2 Strategické cíle

Strategické cíle vychází z potřeb občanů obce, definovaných prostřednictvím výstupů z dotazníkového šetření a zjištěných problémů v analytické části. Strategické cíle vyjadřující žádoucí stav, kterého má být dosaženo v horizontu platnosti dokumentu, tedy do roku 2030. Plnění cílů vede k postupné realizaci vize rozvoje obce Blíževedly.



2.3 Seznam cílů a opatření

Obec Blíževedly si stanovila následující strategické cíle a opatření, kterých chce dosáhnout do roku 2030, tedy v období následujících 6 let.

1. CÍL: ROZVOJ INFRASTRUKTURY V OBCI

1.1 Zlepšení kvality dopravní a technické infrastruktury

1.2 Údržba stávající infrastruktury

2. CÍL: ZLEPŠENÍ KVALITY ŽIVOTA V OBCI

2.1 Rozvoj služeb na území obce

2.2 Rozvoj bydlení

3. CÍL: ROZVOJ SPOLEČENSKÉHO, KULTURNÍHO A SPORTOVNÍHO ŽIVOTA

3.1 Rozvoj volnočasových aktivit

3.2 Rozvoj sportovní infrastruktury

4. CÍL: ZLEPŠENÍ ATRAKTIVITY OBCE

4.1 Podpora rozvoje cestovního ruchu

4.2 Zlepšení vzhledu obce

3 IMPLEMENTAČNÍ ČÁST

Účelem implementace je zajistit úspěšné zavedení strategie do praxe řízení obce. Představuje popis přístupů a postupů, které umožní realizovat aktivity definované v návrhové části.

Zpřístupnění dokumentu

Dokument bude zveřejněn na webových stránkách obce Blíževedly a zároveň bude k nahlédnutí, případně zapůjčení, v listinné podobě na obecním úřadě.

Hodnocení plnění strategie

Plnění strategie bude kontrolováno průběžně, bude vyhodnoceno, do jaké míry byla plánovaná opatření skutečně realizována, či z jakých důvodů realizována být nemohla. Současně budou případně přehodnoceny jednotlivé záměry z hlediska možnosti a potřeby jejich realizace.

Jednotlivé aktivity

Konkrétní aktivity formulují přístup k naplnění strategické vize rozvoje obce. Aktivity jsou tematicky sdruženy v jednotlivých opatřeních, které jsou rozděleny v rámci jednotlivých strategických cílů.

Implementační část Programu rozvoje obce Blíževedly zahrnuje seznam projektových záměrů určených k realizaci v letech 2024–2030. Přestože obec Blíževedly neměla doposud zpracovaný strategický rozvojový dokument, dokument Program rozvoje obce Blíževedly 2024–2030 navazuje svými aktivitami na již dříve realizované projektové záměry obce.

3.1 Rozvojové aktivity

Rozvojová aktivita představuje již konkrétní projekt, nebo činnost (soubor činností), vedoucí k naplnění definovaných opatření obce. Každá aktivita má určenou prioritu realizace (nízká, střední, vysoká).

Cíl 1: Rozvoj infrastruktury v obci

Opatření 1.1: Zlepšení kvality dopravní a technické infrastruktury

Název aktivity	Priorita	Termíny	Odpovědnost	Náklady	Zdroje financování
1.1.1 Výstavba polních cest ve Skalce	vysoká	2024-2025	Krajský pozemkový úřad pro Liberecký kraj	9 166 461,94 Kč	SP SZP (MZe)
<p>Cílem této aktivity je výstavba polních cest VPC 1 a VPC 12 v místní části Skalka, konkrétně na pozemcích parc. č. 850 a 845 v k. ú. Skalka u Blíževedel [748030]. Délka polní cesty VPC 1 bude 424,5 m (předpokládané náklady 3 939 977,27 Kč vč. DPH) a délka polní cesty VPC 12 bude 536,98 m (předpokládané náklady 4 660 805,66 Kč vč. DPH). Mimo těleso polní cesty VPC 12 je navržena jednostranná výsadba doprovodných dřevin jako prvek IP 3, přičemž plánována je výsadba 40 stromů (předpokládané náklady 344 143,12 Kč vč. DPH). V rámci projektu se počítá také s tříletou následnou péčí o vysázenou zeleň (předpokládané náklady 221 535,89 Kč vč. DPH). Celkové náklady na projekt jsou odhadovány na 9 166 461,92 Kč vč. DPH (7 575 588,36 Kč bez DPH).</p> <p>Krajský pozemkový úřad pro Liberecký kraj plánuje v roce 2024 podat žádost o podporu na výstavbu polních cest z programu Podpora rozvoje venkova, konkrétně intervence 46.73 – Pozemkové úpravy, v rámci Strategického plánu Společné zemědělské politiky (SP SZP) na období 2023–2027.</p>					
1.1.2 Údržba místních komunikací a chodníků	střední	2024-2030	Obec	1 mil. Kč/rok	Obec
<p>Předmětem této aktivity je provedení pravidelné údržby místních komunikací a chodníků, především pak v zimním období. Realizací této aktivity dojde k zachování kvalitní infrastruktury v obci a zvýšení bezpečnosti místní dopravy a chodců.</p>					
1.1.3 Obnova a údržba techniky	nízká	2024-2030	Obec	500 tis. Kč/rok	Obec
<p>Cílem této aktivity je provádění pravidelné každoroční údržby a obnovy stávající techniky ve vlastnictví obce. V současné době obec vlastní dva zahradní traktory na sekání trávy, traktor, zmetač a sekací hlavice.</p>					

1.1.4 Výstavba nových chodníků	nízká	2028	Obec	4 mil. Kč	Obec, SFDI
V některých částech obce zcela schází chodníky, což do značné míry ztěžuje pohyb osob po obci, a může tak docházet k ohrožení jejich bezpečnosti. Předmětem této aktivity je výstavba chodníků v těchto problematických úsecích. Realizací aktivity dojde ke zlepšení přístupnosti vybraných lokalit a zajištění bezpečnějšího pohybu chodců.					

Opatření 1.2: Údržba stávající infrastruktury

Název aktivity	Priorita	Termíny	Odpovědnost	Náklady	Zdroje financování
1.2.1 Rekonstrukce VO	vysoká	2024	Obec	2 mil. Kč	Obec, NPO (MPO)
<p>Cílem této aktivity je provedení rekonstrukce veřejného osvětlení (VO) ve všech místních částech obce Blíževedly. Fyzická realizace rekonstrukce VO probíhá od května roku 2024 a její dokončení se plánuje do října 2024. Obec podala na tuto aktivitu v září 2023 žádost o dotaci ve výši 1,49 mil. Kč, konkrétně z dotační výzvy Národního plánu obnovy (NPO). Celkové náklady na rekonstrukci VO budou ve výši 2 mil. Kč.</p> <p>V rámci rekonstrukce soustavy veřejného osvětlení bude instalováno celkem 137 svítidel s LED technologií, díky čemuž obec ročně uspoří 49,7 MWh energie. Cílem této aktivity je tedy zajištění energetických úspor a zkvalitnění veřejného osvětlení, díky čemuž dojde ke snížení světelného znečištění.</p>					
1.2.2 Rekonstrukce oplocení hřbitova	vysoká	2024	Obec	2 mil. Kč	Obec
Cílem této aktivity je provedení rekonstrukce stávajícího oplocení obecního hřbitova v místní části Blíževedly. V současné době je na tuto opravu oplocení plánováno zpracování projektové dokumentace.					

Cíl 2: Zlepšení kvality života v obci

Opatření 2.1: Rozvoj služeb na území obce

Název aktivity	Priorita	Termíny	Odpovědnost	Náklady	Zdroje financování
2.1.1 Zřízení obchodu ve Skalce	vysoká	2024-2025	Obec	50 tis. Kč	Obec
<p>V obci Blíževedly se nachází celkem dvě prodejny potravin a smíšeného zboží. V minulosti byl v provozu také obchod se smíšeným zbožím v místní části Skalka. Předmětem této aktivity je obnovit provoz obchodu ve Skalce. V současné době probíhá výběrové řízení na nového provozovatele prodejny.</p>					
2.1.2 Zvýšení informovanosti občanů	vysoká	2024-2030	Obec	dle potřeby	Obec
<p>Současná informovanost obyvatel v obci je na nevyhovující úrovni, což potvrzují také výsledky dotazníkového šetření a nízká návratnost dotazníků. Předmětem této aktivity je zlepšení komunikace obecního úřadu prostřednictvím zavedení většího množství komunikačních kanálů a dalších prvků, které zajistí lepší informovanost obyvatel Blíževedel. Součástí této aktivity je rovněž zavedení komunikace skrze sociální síť, aktivnější komunikace s občany a vyšší frekvence přidávání informací a aktualit na webové stránky obce a v aplikaci MUNIPOLIS.</p>					
2.1.3 Zachování autobusových spojů	střední	2024-2030	Obec, ČSAD Liberec, a. s.	dle potřeby	Obec, ČSAD Liberec, a. s.
<p>Dopravní spojení mezi obcí Blíževedly a většími sídelními celky je v současné době zajišťováno vlakovými a autobusovými spoji. Vybrané autobusové spoje však fungují pouze na základě předchozí telefonické domluvy. Rovněž dochází k postupnému snižování počtu autobusových spojů v jednotlivých dnech. Cílem této aktivity je usilování nejen o zachování stávajících autobusových spojů, ale i o jejich navyšování v následujících letech.</p>					
2.1.4 Zajištění služeb pro seniory	nízká	2024-2030	Obec	30 000 Kč/rok	Obec
<p>V obci Blíževedly žije v současné době velká část obyvatel ve starší věkové skupině. Vzhledem k očekávanému trendu stárnutí obyvatel bude docházet k nárůstu počtu obyvatel spadající do této věkové kategorie. Ačkoli se na území obce nachází dvě prodejny potravin, obě se nacházejí v místní části Blíževedly, v ostatních částech obce obchody chybí. Dalším problémem je pak omezené množství autobusových spojů do větších sídel. Cílem této aktivity je zajištění služeb pro seniory, například formou zřízení tzv. „SENIOR TAXI“.</p>					

Realizací této aktivity bude zajištěna dostupná a přizpůsobivá doprava pro seniory, kteří budou moci snadno a bezpečně cestovat do potřebných destinací, jako jsou lékařská zařízení či obchody.

2.1.5 Zachování stávajících služeb v obci	nízká	2024-2030	Obec	dle potřeby	Obec
--	-------	-----------	------	-------------	------

V obci Blíževedly funguje řada služeb pro místní obyvatele, jako například dvě prodejny s potravinami a smíšeným zbožím, tři restaurace, hospoda, penzion, kadeřnictví, nehtové studio, pošta a výdejní box přepravní společnosti (Z-box). Cílem této aktivity je kontinuální podpora provozu stávajících služeb i v následujících letech ze strany obce.

Opatření 2.2: Rozvoj bydlení

Název aktivity	Priorita	Termíny	Odpovědnost	Náklady	Zdroje financování
2.2.1 Změna č. 2 územního plánu	vysoká	2024	Obec	200 tis. Kč	Obec

Obec Blíževedly má původní územní plán (ÚP) z roku 2014, přičemž jeho změna č. 1 byla provedena v červenci roku 2019. Cílem této aktivity je provedení Změny č. 2 Územního plánu Blíževedly, platné do června 2024. Hlavním důvodem této změny ÚP je převedení pozemků v soukromém vlastnictví v místní části Skalka na plochu bydlení v bytových domech.

2.2.2 Výstavba bytového domu	vysoká	2024 PD 2025 realizace	Obec	10 mil. Kč	Obec
---	--------	---------------------------	------	------------	------

Cílem této aktivity je výstavba bytového domu o 4 bytových jednotkách. V současné době se zpracovává projektová dokumentace. V první fázi dojde k demolici objektu Blíževedly č. p. 16. Následně bude zahájena výstavba samotného bytového domu. Součástí této aktivity je vyřešení vlastnických práv, jelikož zmíněný objekt není ve vlastnictví obce.

2.2.3 Příprava rozvojové lokality	vysoká	2024-2026 příprava 2027-2030 realizace	Obec	30 mil. Kč	Obec
--	--------	---	------	------------	------

V současné době probíhá přípravná fáze projektu na zřízení rozvojové lokality v obci Blíževedly, konkrétně v lokalitě u vodojemu, poblíž vlakové stanice Blíževedly. Přípravná fáze spočívá ve výkupu pozemků. Následně budou v rámci aktivity pozemky zasíťovány a budou zde vybudovány místní komunikace. Realizací aktivity dojde k atraktivnější Blíževedel z hlediska bydlení a k přílivu mladých obyvatel, kteří se do obce přestěhují z větších měst za klidem a krásnou přírodou.

Cíl 3: Rozvoj kulturního, společenského a sportovního života

Opatření 3.1: Rozvoj volnočasových aktivit

Název aktivity	Priorita	Termíny	Odpovědnost	Náklady	Zdroje financování
3.1.1 Podpora založení obecních spolků	střední	2024-2030	Obec	20 tis. Kč/rok /spolek	Obec
<p>V obci Blíževedly působilo několik spolků, které však v uplynulých letech postupně zanikly. V minulosti v obci působily například spolky TJ Sokol Blíževedly, FK Blíževedly, o. s., Sportovní klub Blíževedly, Myslivecké sdružení Ronov-Blíževedly o. s. či spolek Naše Blíževedly, z. s. Cílem této aktivity je podpora vzniku, případně obnovy, a udržení působení sportovních či volnočasových spolků v obci. Tato podpora povede k rozvoji bohatého a aktivního komunitního života v Blíževedlích, zvýší zapojení obyvatel do spolkových činností, posílí sociální soudržnost obyvatel a přispěje k celkovému rozvoji obce.</p>					
3.1.2 Podpora pořádání kulturních a společenských událostí	střední	2024-2030	Obec	dle potřeby	Obec
<p>Cílem této aktivity je kontinuální podpora konání kulturních a společenských událostí a rovněž rozšíření a zkvalitnění nabídky kulturních, společenských a komunitních aktivit v obci Blíževedly. Realizací této aktivity dojde k oživení kulturního a společenského života v obci, zvýší se zapojení obyvatel do veřejného dění, posílí se komunitní vazby a podpoří se celkový rozvoj a atraktivita obce jako místa pro život.</p>					
3.1.3 Realizace aktivit pro seniory	nízká	2024-2030	Obec	10 tis. Kč/rok	Obec
<p>V obci Blíževedly v současné době nepůsobí žádné spolky ani zájmové sdružení pro seniory. Pravidelné aktivity pro tuto věkovou skupinu obyvatel tedy v obci zcela chybí. Cílem realizace aktivit pro seniory je zlepšení kvality života starších obyvatel obce, a to prostřednictvím organizování široké škály volnočasových, kulturních, vzdělávacích a zdravotně zaměřených programů a činností.</p>					

Opatření 3.2: Rozvoj sportovní infrastruktury

Název aktivity	Priorita	Termíny	Odpovědnost	Náklady	Zdroje financování
3.2.1 Výstavba posilovny	střední	2025 PD 2026 realizace	Obec	4 mil. Kč	Obec
Cílem této aktivity je výstavba posilovny v místní části Blíževedly v areálu sportoviště, u fotbalového hřiště. V první fázi bude zpracována projektová dokumentace. Realizací této aktivity dojde k rozvoji sportovišť na území obce a rovněž tato aktivita přispěje k rozšíření nabídky sportovních aktivit.					
3.2.2 Zřízení stanice první cyklopomoci	nízká	2028	Obec	50 tis. Kč	Obec
Obec Blíževedly se nachází v atraktivním přírodním prostředí a jejím územím vedou dvě cyklistické trasy, konkrétně cyklotrasa č. 0059 a č. 0058. Cílem této aktivity je zřízení stanice cyklopomoci, jako podpory pro cyklisty, která zvýší komfort a bezpečnost při jejich cestách. Realizací aktivity bude podpořena cykloturistika v obci a jejím okolí.					
3.2.3 Údržba stávající sportovní infrastruktury	nízká	2024-2030	Obec	50 tis. Kč/rok	Obec
V obci Blíževedly se nachází několik sportovišť, venkovních posiloven a dětských hřišť. Cílem této aktivity je kontinuální úprava a údržba stávající sportovní infrastruktury ve všech místních částech obce, čímž budou zajištěny kvalitní podmínky pro sportování a volnočasové aktivity obyvatel i v budoucnu.					

Cíl 4: Zlepšení atraktivity obce

Opatření 4.1: Podpora rozvoje cestovního ruchu

Název aktivity	Priorita	Termíny	Odpovědnost	Náklady	Zdroje financování
4.1.1 Propagace atraktivit na území obce	nízká	2024-2030	Obec	dle potřeby	Obec
Cílem této aktivity je podpoření stávajících přírodních a kulturních atraktivit na území obce, a to prostřednictvím prezentace informací na webových stránkách obce a dalších informačních kanálech. Součástí této aktivity je tvorba propagačních materiálů a spolupráce s okolními obcemi v rámci regionu.					
4.1.2 Zřízení lesního baru	nízká	2028	Obec	30 tis. Kč/rok	Obec
Cílem této aktivity je zřízení samoobslužného občerstvení v přírodním prostředí, které podpoří rozvoj cestovního ruchu v obci a zvýší její celkovou atraktivitu. Součástí této aktivity je umístění vybraného drobného občerstvení a nápojů do samoobslužné truhly, společně s kasičkou a možností platby za produkty skrze bankovní převod/QR kód. Součástí areálu lesního baru budou aktivity pro děti, posezení pro všechny skupiny obyvatel a turistů, či informační cedule, která podpoří zvýšení povědomí o ochraně okolní přírody.					
4.1.3 Výstavba rozhledny na Vlhošti	nízká	2030	Obec	3 mil. Kč	Obec
Cílem této aktivity je výstavba rozhledny v přírodní rezervaci Vlhošť, která přispěje k podpoře rozvoje cestovního ruchu v obci Blíževedly a ke zvýšení celkové atraktivity obce. Realizace výstavby rozhledny byla plánována již v minulosti, nicméně problémem jsou požadavky ze strany orgánu ochrany přírody (CHKO Kokořínsko – Máchův kraj). Součástí této aktivity je tedy rovněž aktivní jednání s orgánem ochrany přírody ohledně budoucího rozvoje obce.					
4.1.4 Zřízení naučné stezky	nízká	2030	Obec	1,5 mil. Kč	Obec
Cílem této aktivity je zřízení naučné stezky na území obce Blíževedly, která bude informovat návštěvníky o přírodních a kulturně-historických zajímavostech v okolí. Naučná stezka přispěje ke zvýšení turistické atraktivity obce, rovněž bude sloužit jako vzdělávací nástroj a v neposlední řadě posílí povědomí o důležitosti ochrany přírody a kulturního dědictví.					

Opatření 4.2: Zlepšení vzhledu obce

Název aktivity	Priorita	Termíny	Odpovědnost	Náklady	Zdroje financování
4.2.1 Oprava božích muk	střední	2024-2030	Obec	800 tis. Kč/rok	Obec
<p>Předmětem této aktivity jsou průběžné opravy drobných sakrálních staveb – božích muk. Na území obce Blíževedly se nachází celkem 18 božích muk, z nichž jsou již 4 opraveny. Realizace této aktivity je plánována průběžně na každý rok, a sice s počtem oprav 4 božích muk za rok.</p>					
4.2.2 Údržba zeleně a mobiliáře	střední	2024-2030	Obec	300 tis. Kč/rok	Obec
<p>Cílem této aktivity je provedení pravidelné každoroční údržby zeleně a mobiliáře na veřejných prostranstvích obce Blíževedly. Příkladem může být údržba aleje na Hvězdě. Realizací této aktivity dojde ke zlepšení celkového vzhledu obce.</p>					

4 SEZNAM OBRÁZKŮ A TABULEK

Obr. 1: Morový sloup se sousoším Nejsvětější Trojice v obci Blíževedly	7
Obr. 2: Poloha a katastrální území obce Blíževedly	8
Obr. 3: Vrch Ronov na západním okraji Ralské pahorkatiny (552 m n. m.)	9
Obr. 4: Hasičská nádrž v místní části Skalka	10
Obr. 5: Vývoj počtu obyvatel v obci Blíževedly od roku 1869 do roku 2021	11
Obr. 6: Vývoj počtu obyvatel v obci Blíževedly, SO ORP Česká Lípa a v Libereckém kraji v letech 2007 až 2023	12
Obr. 7: Pohyb obyvatelstva v obci Blíževedly mezi lety 2005 až 2023	13
Obr. 8: Věková pyramida obyvatel v obci Blíževedly k 31. 12. 2021	14
Obr. 9: Vývoj indexu stáří v obci Blíževedly, SO ORP Česká Lípa a v Libereckém kraji od roku 2019 do roku 2023 ke dni 31. 12. 2023	15
Obr. 10: Vzdělanostní struktura obyvatel v obci Blíževedly, SO ORP Česká Lípa a Libereckém kraji	17
Obr. 11: Index podnikatelské aktivity v obci Blíževedly a v sousedních obcích za rok 2023	18
Obr. 12: Vývoj podílu nezaměstnaných osob v obci Blíževedly, SO ORP Česká Lípa a Libereckém kraji v letech 2017-2024 k datu 31. 3.	19
Obr. 13: Vývoj dosažitelných uchazečů o práci a volných pracovních míst v obci Blíževedly v letech 2017-2024 vždy k datu 31. 3.	20
Obr. 14: Chmelnice na území obce Blíževedly.....	23
Obr. 15: Krajinný pokryv území obce Blíževedly	24
Obr. 16: CHKO Kokořínsko – Máchův kraj na území obce Blíževedly	25
Obr. 17: Cykloturistický rozcestník Skalka – Husí cesta v místní části Skalka	26
Obr. 18: Lesní hospůdka Na Skalce	27
Obr. 19: Kostel sv. Václava v místní části Blíževedly	28
Obr. 20: Kaple sv. Jakuba apoštola v místní části Hvězda	29
Obr. 21: Kříž v místní části Blíževedly	29
Obr. 22: Tvrz Stranné v místní části Blíževedly	30
Obr. 23: Věžový vodojem v místní části Blíževedly.....	31
Obr. 24: Sběrné hnízdo v místní části Blíževedly	34

Obr. 25: Autobusová zastávka v místní části Blíževedly	37
Obr. 26: Vlaková stanice Blíževedly	38
Obr. 27: Zástavba obce v místní části Blíževedly	39
Obr. 28: Mateřská škola v obci Blíževedly.....	40
Obr. 29: Kulturní dům v obci Blíževedly	42
Obr. 30: Fotbalové hřiště v místní části Blíževedly	43
Obr. 31: Dětské hřiště v místní části Blíževedly	43
Obr. 32: Venkovní posilovna v místní části Blíževedly	44
Obr. 33: Hřiště v místní části Blíževedly	44
Obr. 34: Hřiště v místní části Skalka	45
Obr. 35: Venkovní posilovna a stůl na stolní tenis v místní části Skalka	45
Obr. 36: Dětské hřiště v místní části Skalka	46
Obr. 37: Venkovní posilovna a dětské hřiště v místní části Litice	46
Obr. 38: Prodejna potravin a smíšeného zboží v místní části Blíževedly	47
Obr. 39: Prodejna smíšeného zboží v místní části Blíževedly	47
Obr. 40: Restaurace pod Ronovem v místní části Blíževedly	48
Obr. 41: Restaurace a Pizzerie U Gregorů v místní části Skalka	49
Obr. 42: Restaurace a Penzion Ráj v místní části Litice	49
Obr. 43: Pošta a Z-Box v obci Blíževedly	50
Obr. 44: Hřbitov v obci Blíževedly	50
Obr. 45: Úřední deska v obci Blíževedly.....	51
Obr. 46: Obecní úřad v obci Blíževedly	52
Obr. 47: Veřejné prostranství v obci Blíževedly	53
Obr. 48: Přírodní prostředí v obci Blíževedly – CHKO Kokořínsko – Máchův kraj	54
Obr. 49: Krajina v obci Blíževedly	55

Tabulka 1: Vyjíždějící do zaměstnání a do škol z obce Blíževedly v roce 2021	21
Tabulka 2: Využití půdy (ha) v obci Blíževedly k 31. 12. 2023.....	22
Tabulka 3: Silniční doprava do vybraných sídel	36
Tabulka 4: Autobusové spoje z obce Blíževedly do vybraných sídel	36
Tabulka 5: Přehled příjmů a výdajů obce Blíževedly	53

- Fotografie byly pořízeny firmou ENVIPARTNER, s.r.o.
- Mapové výstupy, které jsou součástí tohoto díla, byly vytvořeny firmou ENVIPARTNER, s. r. o. za pomoci podkladů ČÚZK – Základní mapa České republiky (ZM 25); 2024. <http://geoportal.cuzk.cz/geoprohlizec/>. Zdroj mapových dat je uveden u každé mapy zvlášť.

PŘÍLOHY



VÝSLEDKY DOTAZNÍKOVÉHO ŠETŘENÍ OBCE BLÍŽEVEDLY



SRPEN 2024

ÚVOD

Dotazníkové šetření probíhalo v obci Blíževedly **v průběhu června roku 2024** za účelem zjištění názorů občanů při přípravě **Programu rozvoje obce Blíževedly 2024-2030**.

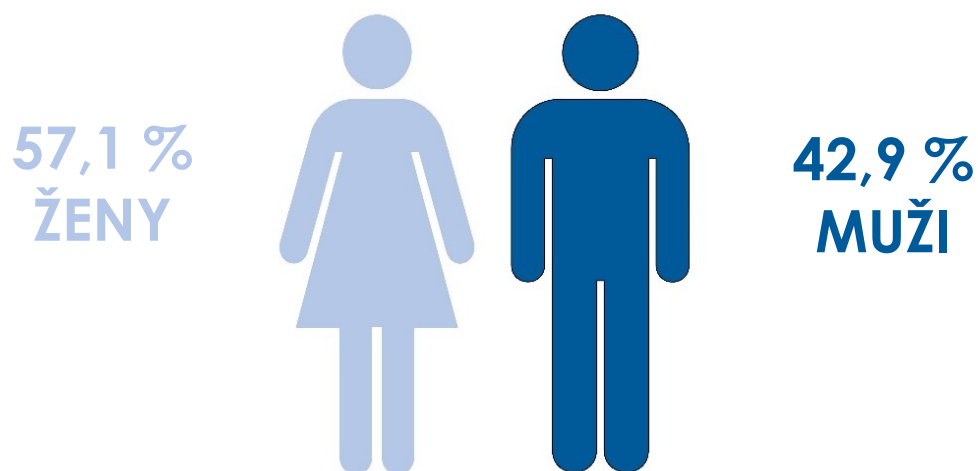
Program rozvoje obce je střednědobým dokumentem, který má nastítnit hlavní směry rozvoje a investic.

Při tvorbě a plánování strategických a koncepčních dokumentů je důležité zapojit obyvatele a sladit představy o budoucím rozvoji těchto oblastí. **Zapojení občanů zkvalitní proces plánování** a zajistí účelnější využití prostředků při řízení obce a plánování jejího rozvoje.

Dotazníkové šetření probíhalo v červnu roku 2024, od 14. 6. do 30. 6. 2024 (celkem 17 dní). Dotazníky v elektronické podobě byly dostupné na **webových stránkách obce**.

Vyplněno bylo pouze **7 dotazníků**. **Celková návratnost dotazníků** tedy byla **1,4 %** (počet osob v obci oprávněných k vyplnění dotazníku ve věku 15 let a více činí 517).

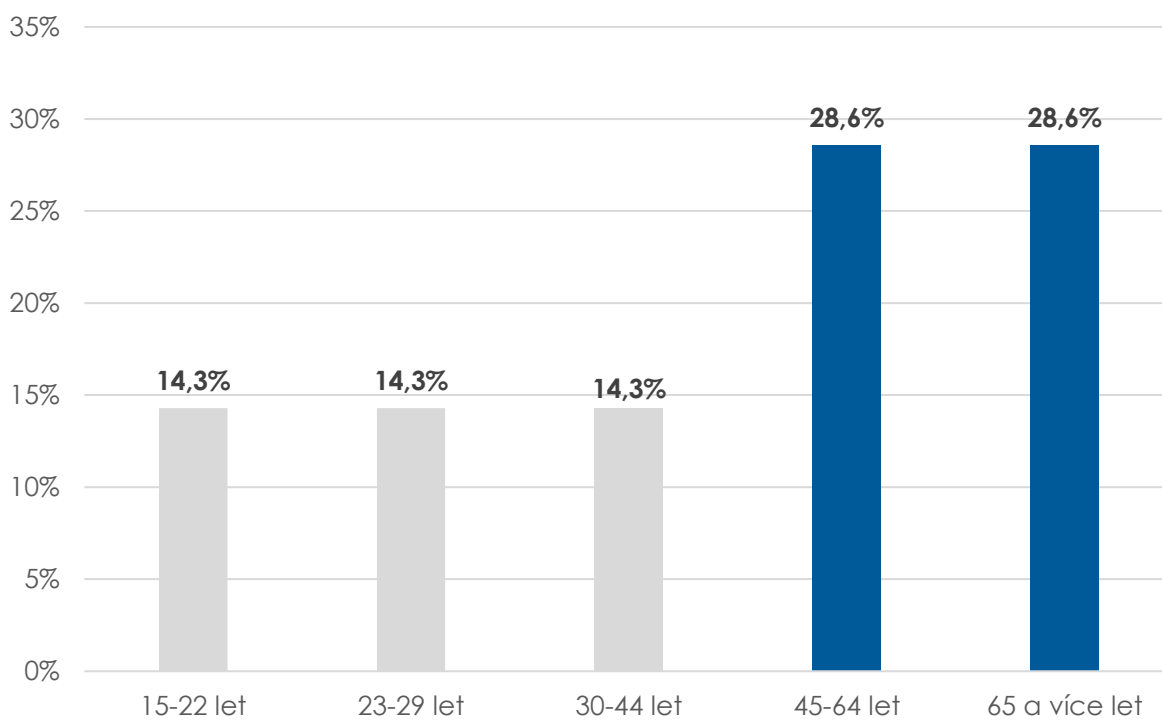
Dotazníkového šetření se zúčastnili pouze **3 muži** a **4 ženy**.



Obr. 1: Pohlaví respondentů

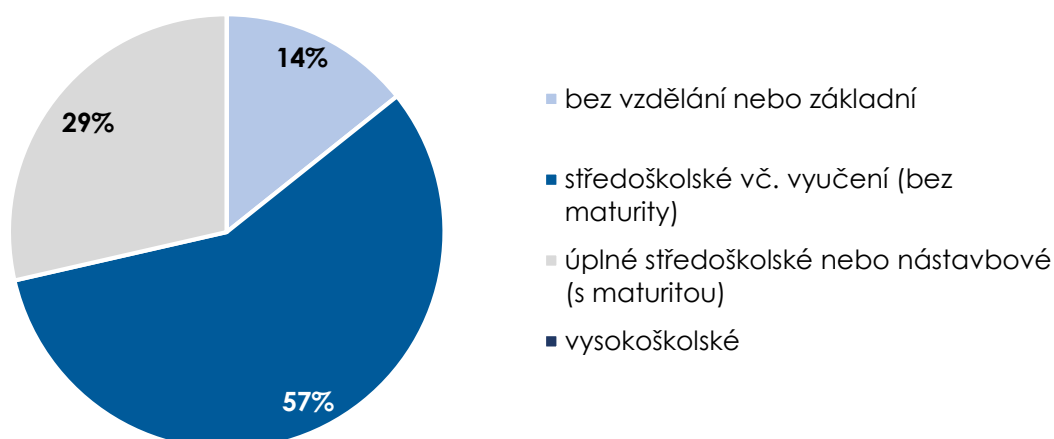
V rámci věkového složení respondentů byly nejvíce zastoupeny **věkové skupiny 45 až 64 let (28,6 %) a 65 a více let (28,6 %)**.

Věkové složení respondentů



Obr. 2: Věkové složení respondentů

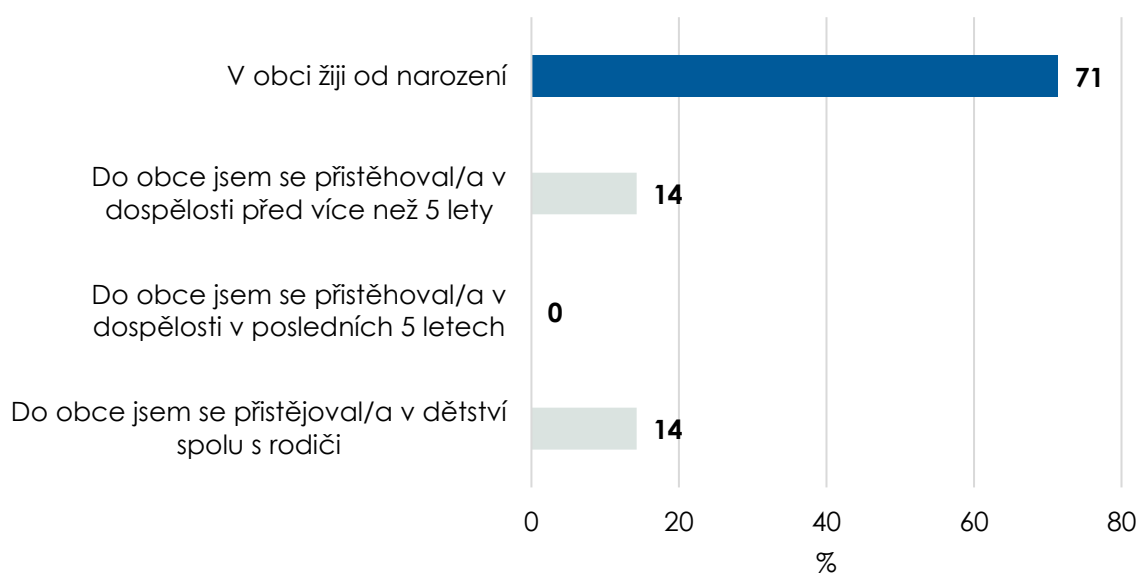
Vzdělanostní struktura respondentů



Obr. 3: Vzdělanostní struktura respondentů

Dotazníkového šetření se nejčastěji účastnili **středoškolsky vzdělaní obyvatelé včetně vyučení, bez maturity (57,1 %)** a obyvatelé s **úplným středoškolským vzděláním nebo nástavbovým vzděláním ukončeným maturitou (28,6 %)**.

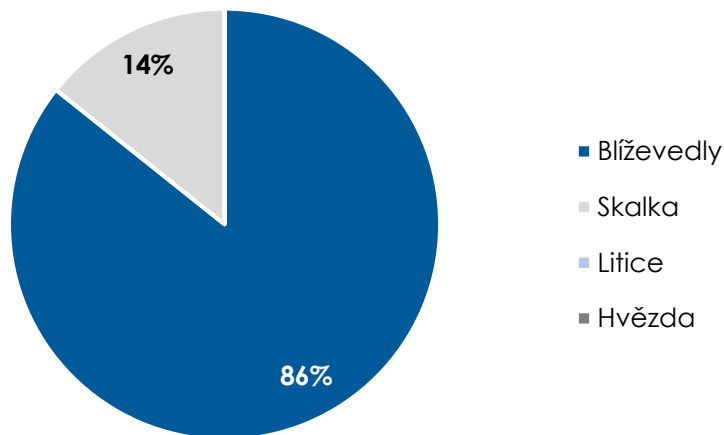
Jak dlouho v obci žijete?



Obr. 4: Doba života v obci

Většina respondentů (**71,4 %**) **žije v obci od narození**. Nikdo u účastníků dotazníkového šetření se nepřistěhoval v dospělosti v posledních 5 letech.

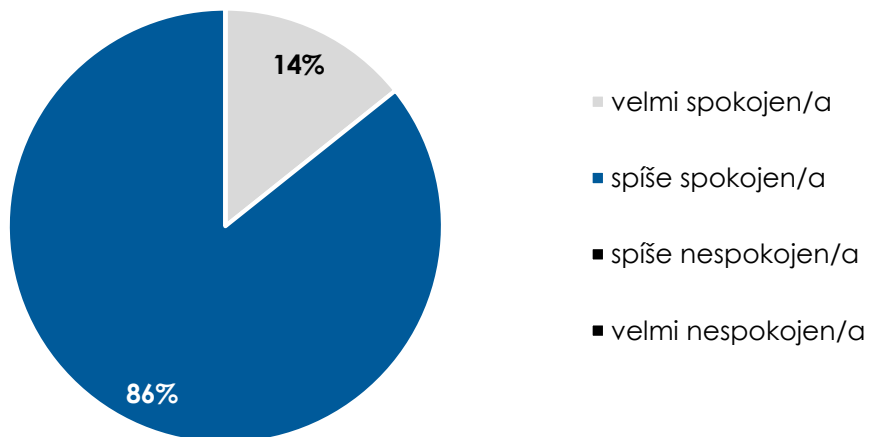
V jaké místní části obce žijete?



Obr. 5: Místní části, ve kterých respondenti žijí

Celkem **6 respondentů (85,7 %)** žije v místní části **Blíževedly**. Pouze jediný dotazovaný žije v místní části Skalka. Do dotazníkového šetření se nezapojil ani jeden občan žijící v místní části Litice nebo Hvězda.

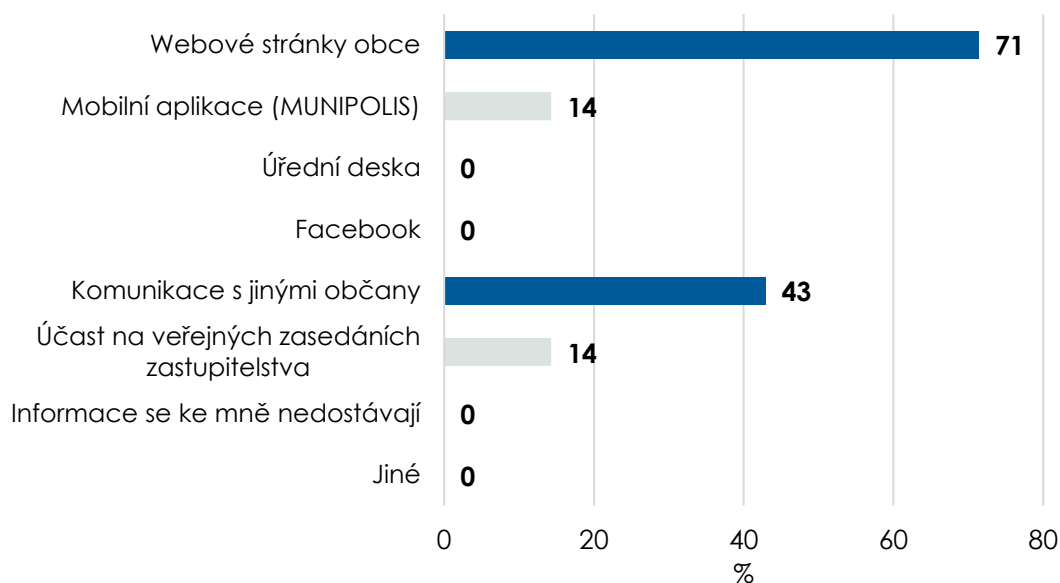
Řekl/a byste, že jste s životem v obci celkově:



Obr. 6: Spokojenost s životem v obci

Účastníci dotazníkového šetření uvedli, že jsou s životem v obci **spíše spokojeni (85,7 %)** či **velmi spokojeni (14,3 %)**. Žádný z respondentů neoznačil, že je s životem v obci nespokojen.

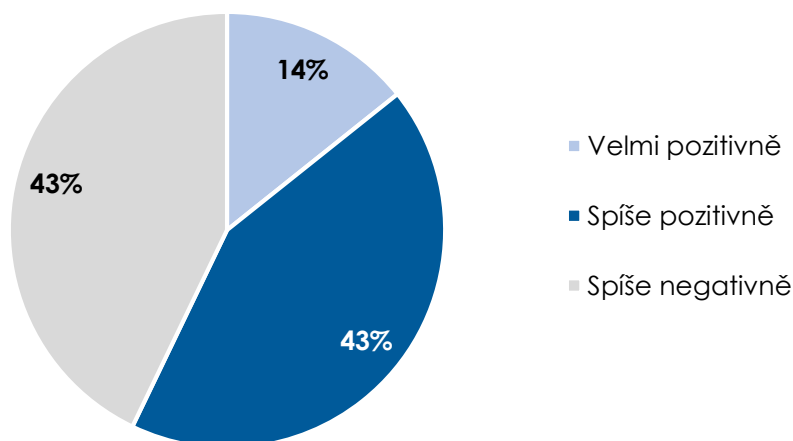
Jakým způsobem nejčastěji získáváte informace o dění v obci?



Obr. 7: Zdroj informací o dění v obci

Informace o dění v obci se k občanům nejčastěji dostávají prostřednictvím **webových stránek obce (71,4 %)**. Druhou nejčastěji zmiňovanou možností je potom **komunikace s jinými občany (42,9 %)**. Mezi další zmiňované informační zdroje patří účast obyvatel na veřejných zasedáních zastupitelstva a mobilní aplikace MUNIPOLIS. Občané mohli zvolit **maximálně 3 možnosti**.

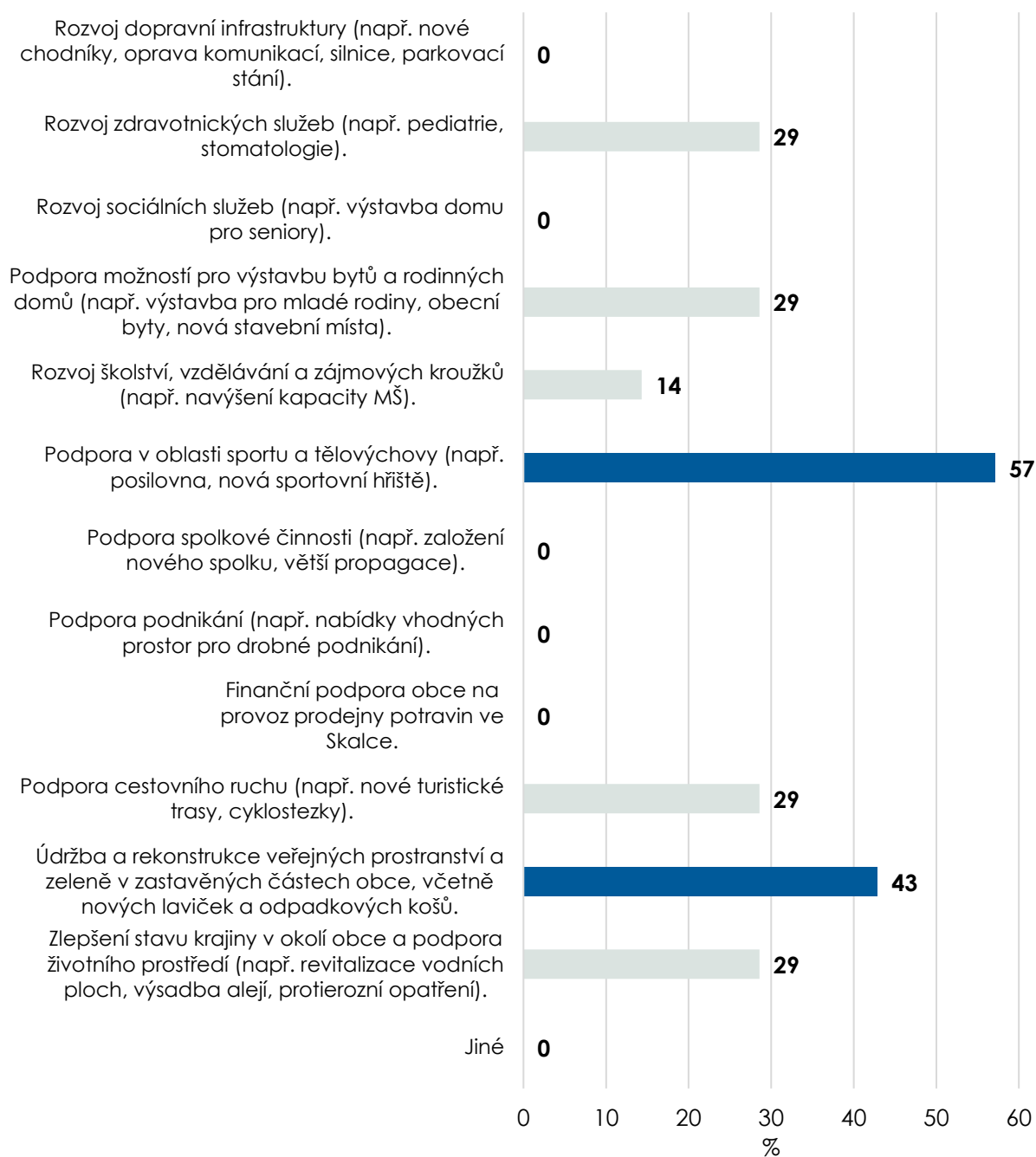
Jak hodnotíte komunikaci obecního úřadu s občany?



Obr. 8: Komunikace obecního úřadu s občany

Komunikaci obecního úřadu s občany hodnotí respondenti dotazníkového šetření převážně **pozitivně (57,2 %)**, částečně však také **negativně (42,9 %)**.

Do kterých oblastí by měla obec v budoucnosti směřovat své finanční prostředky?

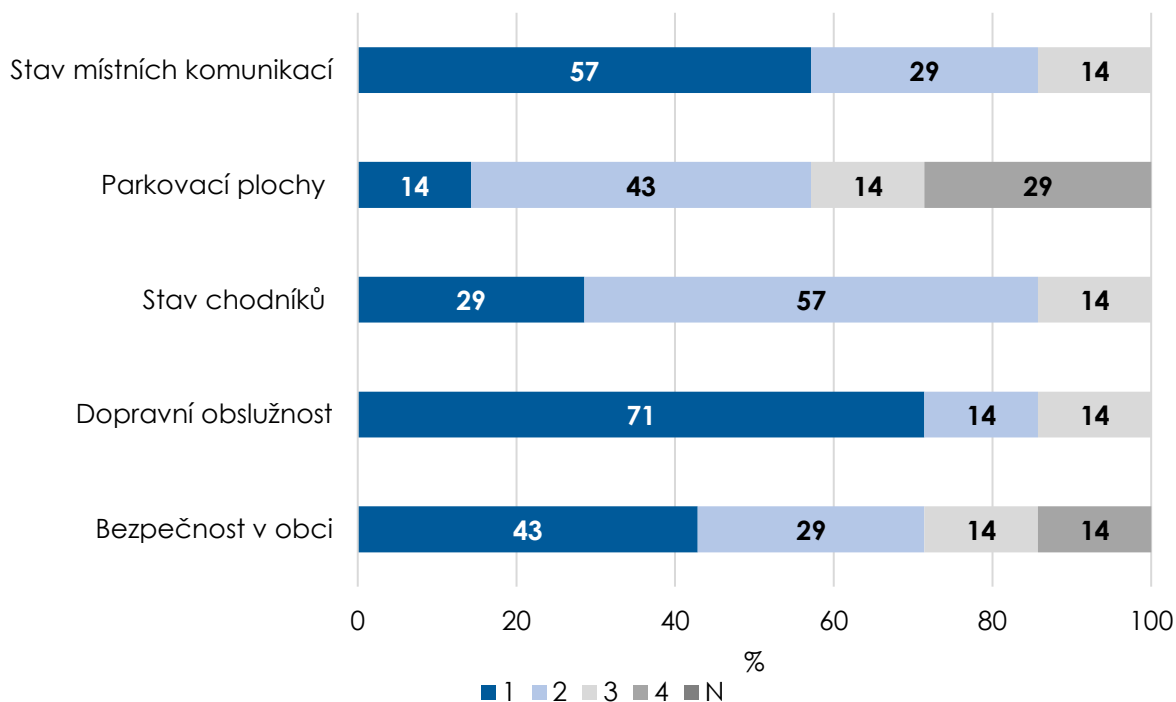


Obr. 9: Investiční priority obce

Podle občanů by obec měla směřovat své finanční prostředky zejména do **podpory v oblasti sportu a tělovýchovy**, dále do **údržby a rekonstrukce veřejných prostranství a zeleně v zastavěných částech obce**. Dle respondentů by obec měla rovněž finančně podporovat **rozvoj cestovního ruchu, zdravotnických služeb, bytovou výstavbu a zlepšení stavu okolní krajiny**. Občané mohli zvolit **maximálně 3 možnosti**.

Oblast dopravy a bezpečnosti obce byla respondenty **hodnocena převážně kladně**. Respondenti hodnotili dané oblasti čísly 1=velmi dobře, 2=spíše dobře, 3=spíše špatně, 4=velmi špatně, N=nemohu posoudit.

Jak hodnotíte oblast dopravy a bezpečnosti v obci?



Obr. 10: Hodnocení oblasti dopravy a bezpečnosti obce

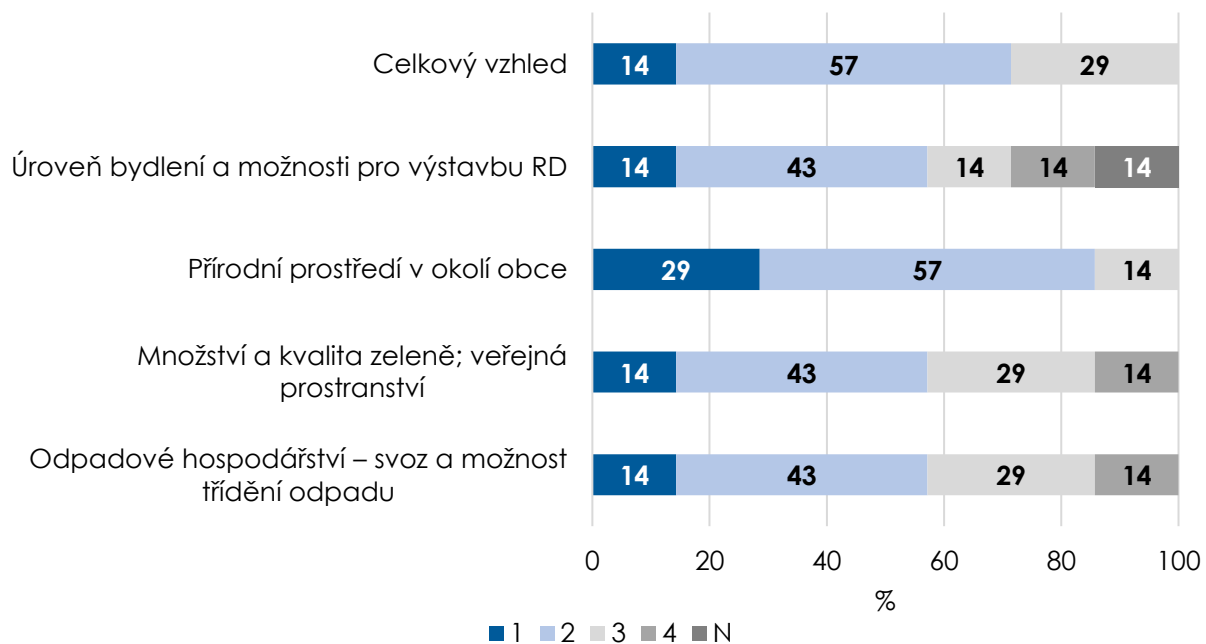
Nejlépe respondenti hodnotili **dopravní obslužnost** a **stav místních komunikací**. Oproti tomu největší podíl negativních odpovědí byl zaznamenán u možností parkování.

Hodnocení oblasti dopravy a bezpečnosti bylo doplněno možností **textového komentáře**, kde se vyskytovaly následující odpovědi:

- Ulice od kovárny k Hřidelíku bez chodníku, bylo by vhodné omezit rychlost v obci (zejména velkých traktorů s přívěsy)
- Nedostatek parkovacího místa na návsi
- Chodník od obchodu k závorám
- Nebezpečný úsek křižovatka na návsi
- Nevím
- Vše v pořádku

Vzhled obce byl respondenty hodnocen **převážně kladně**. Respondenti hodnotili dané oblasti čísly 1=velmi dobře, 2=spíše dobře, 3=spíše špatně, 4=velmi špatně, N=nemohu posoudit.

Jak hodnotíte vzhled obce?



Obr. 11: Hodnocení vzhledu obce

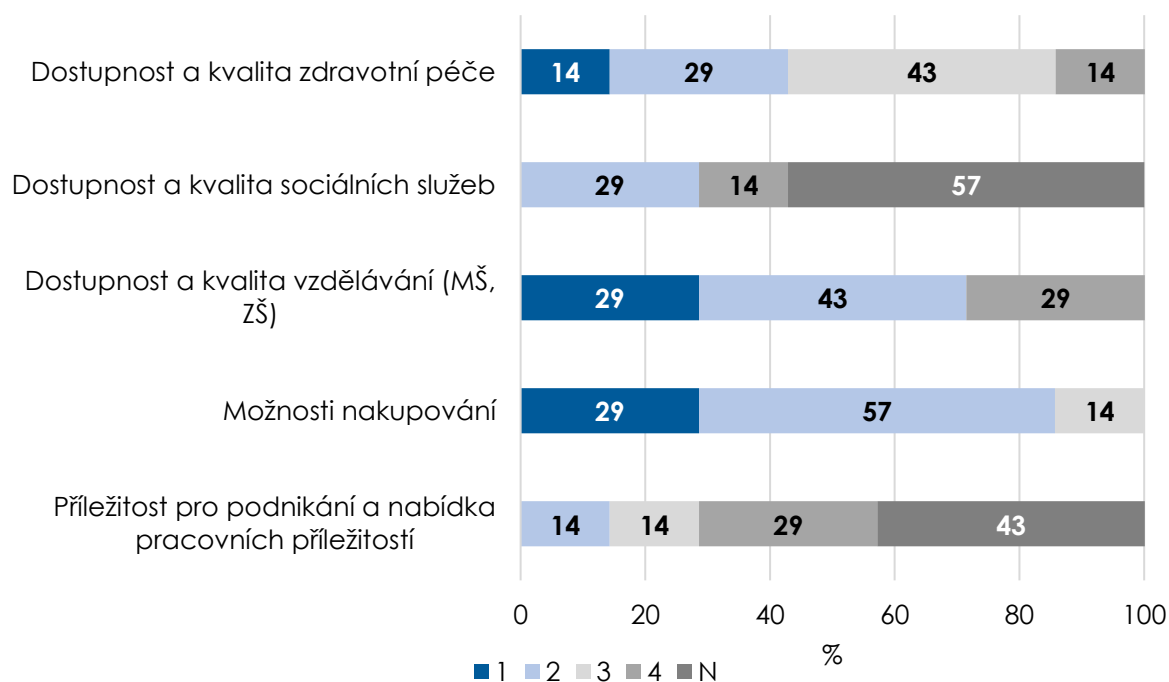
Nejlépe respondenti hodnotili **přírodní prostředí v okolí obce** a **celkový vzhled obce**. Největší podíl negativních odpovědí lze pak sledovat u oblastí odpadového hospodářství a množství a kvality zeleně v rámci veřejných prostranství.

Hodnocení oblasti vzhledu obce bylo doplněno možností **textového komentáře**:

- ➔ Velkoobjemové kontejnery na papír a plast; koše na náměstí
- ➔ Chybějící kontejner na plasty, zejména v létě je nutné skladovat pytle doma; výměna kontejnerů na oděvy, který je dlouhodobě poškozen
- ➔ Úprava návsi – keře, květiny
- ➔ Celkově by obci prospělo větší množství zeleně, která by byla pravidelně udržovaná
- ➔ Hezká obec

Oblast **dostupnosti služeb** byla respondenty hodnocena **spíše pozitivně**. Respondenti známkovali dané oblasti čísly 1=velmi dobře, 2=spíše dobře, 3=spíše špatně, 4=velmi špatně, N=nemohu posoudit.

Jak hodnotíte oblast služeb v obci?



Obr. 12: Hodnocení služeb v obci

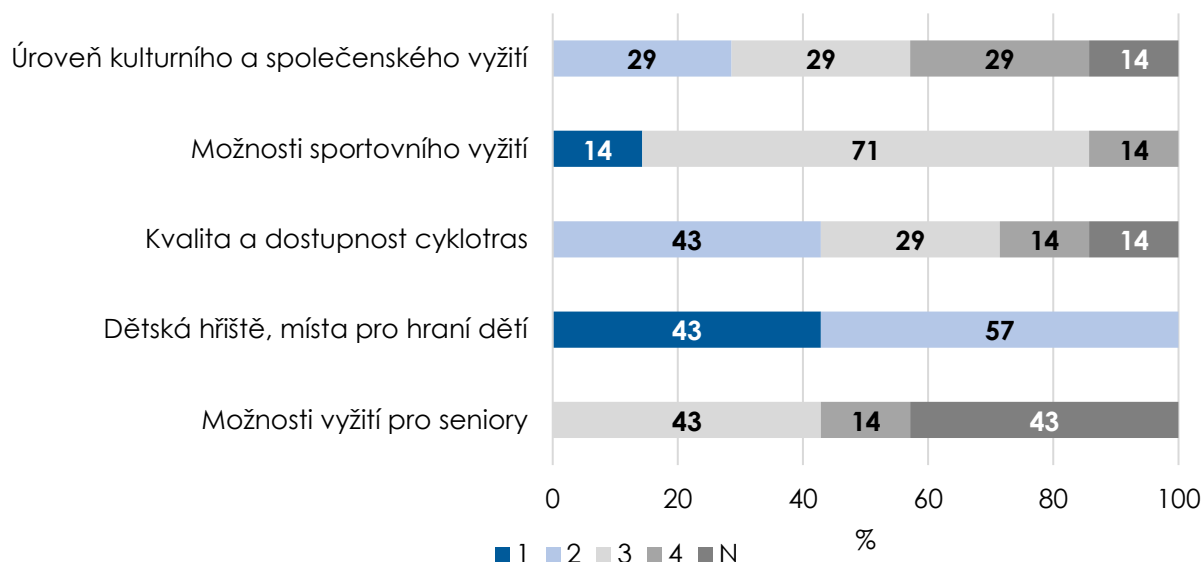
Nejlépe hodnoceny byly **možnosti nakupování** a **dostupnost a kvalita vzdělávání**. Oproti tomu největší podíl negativních odpovědí lze sledovat u dostupnosti a kvality zdravotní péče a příležitostí pro podnikání a nabídky pracovních příležitostí. U oblasti dostupnosti a kvality sociálních služeb je patrný největší podíl odpovědí „nemohu posoudit“.

Hodnocení služeb v obci bylo doplněno možností **textového komentáře**, kde se vyskytovaly následující odpovědi:

- Chybí zubař a dětský lékař
- Zubař
- Vadí mi omezení služeb pošty, nevyhovující čas
- Nevím
- Na malou obec je vše dostačující

Oblast **volnočasových aktivit** v obci byla respondenty hodnocena **poměrně negativně**. Respondenti známkovali dané oblasti čísly 1=velmi dobře, 2=spíše dobře, 3=spíše špatně, 4=velmi špatně, N=nemohu posoudit.

Jak hodnotíte oblast volnočasových aktivit v obci?



Obr. 13: Hodnocení možností volnočasového vyžití v obci

Nejlépe hodnocena byla oblast **dostupnosti dětských hřišť a míst pro hraní dětí** a poměrně dobře také **kvalita a dostupnost cyklotras**. Nejvíce negativních ohlasů je evidováno u možností sportovního vyžití a úrovně kulturního a společenského vyžití. Možnosti vyžití pro seniory jsou hodnoceny rovněž negativně a zároveň je zde i největší podíl odpovědí „nemohu posoudit“.

Hodnocení oblasti volnočasových aktivit bylo doplněno možnostmi **textového komentáře**:

- U obce bych uvítala cyklostezku a více kulturních akcí
- Posilovna, skupinová cvičení a cyklostezka
- Posilovna
- Chybí mi zde hasiči, fotbalisti a myslivci
- Hřiště
- Cyklostezky

Co považujete za největší přednosti obce?

Respondenti hodnotili **přednosti obce** formou **textového komentáře**, kde se nejčastěji vyskytovaly následující odpovědi:

- Lokalita
- Vzhled obce
- Krajina v okolí obce
- Dopravní spojení, pošta
- Nevím

Co považujete za největší nedostatky obce?

Respondenti hodnotili formou **textového komentáře** rovněž **nedostatky obce**:

- Rozdělení komunity na dvě tzv. strany
- Nízké množství akcí
- Nepořádek po vesnici a kolem hřiště
- Mateřská škola
- Doprava
- Zvětšující se romská komunita
- Nevím

Prostor pro Vaše připomínky, náměty a názory k budoucímu rozvoji obce:

Respondenti na závěr dotazníkové šetření uváděli formou **textového komentáře** další **připomínky, náměty a názory** k budoucímu rozvoji obce:

- Zapracování na vzhledu obce
- Vadí mi hluk a nepořádek na dětském a fotbalovém hřišti v souvislosti s romskými spoluobčany, hodil by se tam kamerový systém.
- Přála bych si, aby se protistrany snažily rozvíjet obec společně. Obec je rozdělena a lidé jsou na sebe zlí.
- Lepší chování k majetku nás všech
- Větrná elektrárna
- Zlepšení MŠ